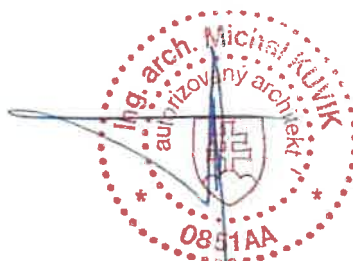




ARCHING® SNV s.r.o., Okružná 787/18, 058 01 Poprad
janka.zemcakova@gmail.com; kuvik@arching.sk



ÚZEMNÝ PLÁN OBCE STARÁ LESNÁ Zmeny a doplnky č. 25/2023



Dátum: 05/2024

Vypracoval: ING.ARCH. Michal KUVIK

OBSAH:

A. SPRIEVODNÁ SPRÁVA ZMIEN A DOPLNKOV	4
A.1. ÚVOD	4
A.1.1. ZÁKLADNÉ ÚDAJE A DOVODY OBSTARANIA ZMENY	4
A.1.2. HLAVNÉ CIELE RIEŠENIA ZMIEN A DOPLNKOV ÚZEMNÉHO PLÁNU	5
A.1.3. VYMEDZENIE RIEŠENÉHO ÚZEMIA ZMIEN A DOPLNKOV	6
A.1.4. ZHODNOTENIE PREDCHÁDZAJÚCEJ SPRACOVANEJ A SCHVÁLENEJ ÚPD	9
A.1.5. SÚLAD S ÚPD VYŠŠIEHO STUPŇA A ZADANÍM ÚPN-O STARÁ LESNÁ	9
A.1.6. ZÁKLADNÁ URBANISTICKÁ KONCEPCIA RIEŠENIA ZMIEN A DOPLNKOV	10
A.1.7. PRIESTOROVÉ USPORIADANIE ÚZEMIA A ZÁSADY JEHO VYUŽITIA	10
A.1.7.1. BÝVANIE	10
A.1.7.2. POLYFUNKČNÉ PLOCHY (OV+B)	12
A.1.7.3. CESTOVNÝ RUCH, ŠPORT, REKREÁCIA	15
A.1.7.4. CESTOVNÝ RUCH A OBČIANSKA VYBAVENOSŤ	16
A.1.8. VYMEDZENIE ZOSUVNÝCH ÚZEMÍ, RADÓNOVÉ RIZIKO	16
A.1.9. VYMEDZENIE OCHRANNÝCH PÁSIEM A CHRÁNENÝCH ÚZEMÍ	16
A.1.10. ZÁUJMY CIVILNEJ OCHRANY, POŽIARNEJ OCHRANY, OCHRANY PRED POVODŇAMI	17
A.1.11. NÁVRH OCHRANY PRÍRODY A TVORBY KRAJINY, VRÁTANE PRVKOV ÚZEMNÉHO SYSTÉMU EKOLOGICKEJ STABILITY A EKOSTABILIZAČNÝCH OPATRENÍ	17
A.1.11.1. NÁVRH OCHRANY ARCHEOLOGICKÝCH NÁLEZOV A NÁLEZÍSK	17
A.1.12. VEREJNÉ DOPRAVNÉ A TECHNICKÉ VYBAVENIE	17
A.1.12.1. DOPRAVA	17
A.1.12.2. VODNÉ HOSPODÁRSTVO	18
A.1.12.3. ZÁSOBOVANIE ELEKTRICKOU ENERGIU	18
A.1.12.4. ZÁSOBOVANIE PLYNOM	18
A.1.12.5. TELEKOMUNIKÁCIE	19
A.1.13. KONCEPCIA STAROSTLIVOSTI O ŽIVOTNÉ PROSTREDIE	19
A.1.14. VYMEDZENIE A VYZNAČENIE PRIESKUMNÝCH ÚZEMÍ, CHRÁNENÝCH LOŽISKOVÝCH ÚZEMÍ A DOBÝVACÍCH PRIESTOROV	20

A.1.15. OCHRANA PÔDNEHO FONDU - VYHODNOTENIE DÔSLEDKOV STAVEBNÝCH A INÝCH ZÁMEROV NA POĽNOHOSPODÁRSKEJ PÔDE _____	21
B. ZMENY A DOPLNKY V SPRIEVODNEJ SPRÁVE ÚPN-O STARÁ LESNÁ _____	26
C. ZMENY A DOPLNKY V GRAFICKEJ ČASTI ÚPN-O STARÁ LESNÁ _____	26
D. ZMENY A DOPLNKY V ZÁVÄZNEJ ČASTI ÚPN-O STARÁ LESNÁ V ZNENÍ _____	26

A. SPRIEVODNÁ SPRÁVA ZMIEN A DOPLNKOV

A.1. Úvod

Názov dokumentácie: Zmena a doplnok č. 25/2023 ÚPN obce Stará Lesná

Obstarávateľ: Obec Stará Lesná v zastúpení starostom obce Ľubomírom Laufom

Osoba poverená obstarávaním: Ing. Arch. Jarmila Vojtaššáková osoba odborne spôsobilá pre obstarávanie ÚPD

Spracovateľ: ARCHING® SNV s.r.o., Okružná 787/18, 058 01 Poprad

Hlavný riešiteľ: Ing. Arch. Michal Kuvik, autorizovaný architekt

Spolupráca: Ing. Jana Zemčáková

Objednávateľ: DOMESK s.r.o., Ľudovíta Štúra 33, 962 31 Sliač

A.1.1. Základné údaje a dôvody obstarania zmeny

Obec Stará Lesná má vypracovaný územný plán, ktorý schválilo obecné zastupiteľstvo uznesením č. 31/1995 zo dňa 3.novembra 1995.

Dôvodom obstarania zmien a doplnkov č. 25/2023 územného plánu obce Stará Lesná je požiadavka súkromného investora zmeniť funkčné využitie poľnohospodárskej pôdy, u lokalít v juhovýchodnej časti obce, na bývanie, cestovný ruch a vybavenosť. Riešené územie je na pozemkoch vo vlastníctve objednávateľa v katastrálnom území Stará Lesná. Zámerom investora je na území obce rozšíriť existujúci rekreačný areál s názvom „Tatranský dvor“, s funkciou rekreačnou, občianskou vybavenosťou a zástavbou bytových budov. Navrhovaný areál nadväzuje na jestvujúcu zástavbu rodinných a rekreačných domov, ktoré tvoria I. a II. etapu rekreačného areálu. Zámer investora formou urbanistických štúdií bol predložený a prezentovaný predstaviteľom obce, ktorí prijatím uznesenia obecného zastupiteľstva č. 34/2023 zo dňa 14.06.2023 odsúhlasili začatie obstarávania zmien a doplnkov územnoplánovacej dokumentácie pre daný zámer. Uvedenému zámeru predchádzali dve etapy, Tatranská dvor I. a II., ktoré investor už investične naplnil a pokračuje v jeho rozšírení, kde priamo na ne územne nadväzuje treťou etapou, Tatranský dvor III. etapa“. V územnom pláne obce sa lokalita „Tatranský dvor III. etapa“, nachádza v juhovýchodnej časti katastrálneho územia obce Stará Lesná nazývaná „Pod dedinou“, ktorá priamo nadväzuje na lokality „Tatranský dvor I. a II, ktoré sú podľa platného ÚPN obce určené pre bývanie a rekreáciu. Navrhovaný areál má zvýšiť potenciál rozvoja obce Stará Lesná a podtatranského regiónu.

Krajinárske hodnoty katastra obce sú determinované jej prírodným prostredím s komunikačnou osou: prepojenie mesta Poprad - Stará Ľubovňa, štátna cesta I/66 a I/77, v Poprade napojenie na diaľnicu D1 a cestou II/540 s napojením na cestu Slobody. V tomto prepojení, je trasovaná aj železničná trať – Poprad – Plaveč a Poprad – Tatranská Lomnica, v Tatranskej Lomnici napojenie na Tatranskú električku – Štrbské Pleso. V Poprade napojenie na leteckú dopravu – letisko Poprad – Tatry. Poloha obce s priamou dostupnosťou miest,

centier cestovného ruchu prírodného a historického charakteru predurčujú obec na dynamický rozvoj vo všetkých oblastiach. Priama dostupnosť celých (do 60 minút) Vysokých Tatier, Spišskej Magury, Slovenského raja, Pienin, pamiatkových rezervácií Mesto Spišská Sobota, Kežmarok, Levoča, Podolíne, hradov – Spišský hrad, Staroľubovianský hrad, Kežmarský hrad, kaštieľ Strážky, Červený kláštor - kartuziánov a pod. Na Poľskej strane kúpeľných miest Krynica, Szczawnica, turistického centra Zakopané a pod. Územie obce patrí do Fatransko – Tatranskej oblasti, k celku Podtatranská kotlina, k podcelku Popradská kotlina, k oddielu Kežmarská pahorkatina. Hlavným nosným atribútom návrhu je využitie jestvujúceho prírodného potenciálu územia a to výhľad na panorámu Vysokých Tatier s dominantným Lomnickým štítom.

V grafickej časti platného územného plánu obce Stará Lesná riešené lokality sú označené ako funkčná plocha trvalých trávnatých porastov a mimolesná stromová vegetácia.

Predmetom zmien a doplnkov je zmena funkčného využitia a priestorového usporiadania územia. Riešené územie zmien a doplnkov je rozdelené na päť lokalít podľa funkčného využitia jednotlivých plôch. Zmena predpokladá nové zábery poľnohospodárskej pôdy a nepredpokladá zábery lesných pozemkov.

A.1.2. Hlavné ciele riešenia zmeny a doplnku územného plánu

Cieľom riešenia je rozšírenie urbanizovaného územia v katastrálnom území Stará lesná.

Navrhuje sa rozšírenie územia na zástavbu v piatich lokalitách:

- v lokalite č. 1 sa navrhuje rozšírenie plôch pre bývanie v rodinných domov,
- v lokalite č. 2 sa navrhuje nová plocha bývania v bytových domoch,
- v lokalite č. 3 sa navrhuje nová plocha pre polyfunkciu (občianska vybavenosť + bývanie),BD
- v lokalite č. 4. sa rozširuje plocha pre cestovný ruch , rekreáciu a šport.
- v lokalite č. 5. sa navrhuje polyfunkčná plocha pre občiansku vybavenosť a šport

Zmeny a doplnky sú v súlade s hlavnými zásadami urbanistickej koncepcie v území, pretože navrhované rekreačné a obytné funkcie nenarušujú koncepciu územia a zmena nie je v rozpore so stabilitou územia z hľadiska ekologickej stability. Je tiež so záujmami obce Stará Lesná. Obstaranie zmeny územnoplánovacej dokumentácie bolo odsúhlasené uznesením obecného zastupiteľstva č. 34/2023 zo dňa 14.06.2023 v Starej Lesnej. Riešené zmeny funkčných plôch sú rozdelené do dvoch územných celkov, v ktorých je päť lokalít nachádzajúcich sa mimo zastavané územie obce k 1.1.1990 v dotyku s rekreačným areálom „Tatranský dvor“, nachádzajúci sa pred samotnou obcou Stará Lesná v smere od obce Veľká Lomnica.

Návrh Zmeny a doplnku č. 25/2023 ÚPN-O Stará Lesná je spracovaný v zmysle zákona č. 50/1976 Zb. o územnom plánovaní a stavebnom poriadku (stavebný zákon) a vykonávacej vyhlášky MŽP SR č. 55/2001 Z.z. o územnoplánovacích podkladoch a územnoplánovacej dokumentácii.

A.1.3. Vymedzenie riešeného územia zmien a doplnkov

Riešené územie je na pozemkoch vo vlastníctve investora, o celkovej výmere 14,99 ha. Riešené územie je ohraničené z východnej strany – prístupovou komunikáciou k navrhovanému areálu Tatrathermal, južnej a zo západnej strany nie je ohraničenie

následne je niva Studeného potoka. Zo severnej strany cestou III. triedy Stará Lesná, Veľká Lomnica a jestvujúcou zástavbou rodinných a rekreačných domov.

Prístupnosť je po navrhovaných verejných účelových komunikáciách, s napojením na cestu tretej triedy III/3041 Veľká Lomnica – Stará Lesná. Riešené územie je v ochrannom pásme TANAPu – kde platí II. stupeň územnej ochrany prírody.

Terén je rovinný s miernym klesaním zo severo-západu na juho – východ, v nadmorskej výške 691 m.n.m. až 706 m.n.m.

Súčasný využitie – trvale trávnatý porast, orná pôda a ostatná plocha. Najväčšia časť územia je poľnohospodársky využívaná na pestovanie poľnohospodárskych plodín, časť pozemkov má kríkovú a vzrastlú stromovú zeleň, časť je lúčno-trávnatého charakteru.

Prílohou grafickej časti Zmien a doplnkov č.25 sú dve urbanistické štúdie spracované Ing. arch R.Kruliacom a Ing. Ľ.Gontovským :

- Rozšírenie TATRANSKÉHO DVORA II
- TATRANSKÝ DVOR III ETAPA.

LOKALITA č.1

Nachádza sa severne od štátnej cesty III/3102 a nadväzuje na lokalitu „Tatranský dvor II. etapa“. Ide zmenu funkčného využitia plôch trvalých trávnych porastov na funkciu plôch pre rodinné domy s návrhom dopravnej a technickej vybavenosti. Navrhujú sa nové uličné koridory pre umiestnenie obslužných resp. účelových ciest. Veľkosť lokality, ktorá má byť dopravne obsluhovaná a je zmenou a doplnkom dotknutá je **5,60 ha**, ktorá je v súčasnosti voľne nezastavaná a využívaná na poľnohospodársky účel. Zmeny a doplnky č. 25/2023 riešia funkčné využitie plôch pre bývanie, ktoré súvisí s odsúhlasenou lokalitou v zmenách a doplnkoch územného plánu obce Stará Lesná č. 20. Minimálna veľkosť stavebných pozemkov je 600 m², čo je v súlade so záväznou časťou územnoplánovacej dokumentácie.

Tab.1: Riešené územie lokality č. 1

Parcelné čísla	Výmera/m ²
5482	6647
5483	2403
5484	2408
5485	5346
5487	12828
5488	8265
5489	6143
5490	622
5491	9045
5492	1073
Časť 5493	1237
1365/14	20
Spolu	56039m²

LOKALITA č.2

Nachádza sa južne od štátnej cesty III/3102 a dopravne je napájaná na lokalitu „Tatranský dvor I. etapa“. Ide zmenu funkčného využitia plôch trvalých trávnych porastov na funkciu plôch pre bývanie v bytových domoch s návrhom dopravnej vybavenosti a trasovaní cestnej a technickej infraštruktúry.

Navrhuje sa zmena verejného technického vybavenia a verejného dopravného vybavenia, nakoľko predmetné pozemky je potrebné sprístupniť z existujúcej verejnej komunikácie – cesta III/3102 sieťou miestnych obslužných ciest.

Lokalita č. 2 sa nachádza mimo zastavané územie obce so stavom k 01.01.1990. Veľkosť lokality, ktorá je zmenou a doplnkom č. 25/2023 dotknutá je **3,06 ha**, ktorá je v súčasnosti voľná nezastavaná.

Tab.2: Riešené územie lokality č. 2

Parc. číslo	Výmera/m ²
5569	400
5570	399
5571	795
5572	796
5573	9456
5574	3656
5575/1,2,3,4,5/	4114
5578	4459
5579/1	506
Časť 5587	6017
SPOLU	30598m²

LOKALITA č.3

Nachádza sa južne od štátnej cesty III/3102 a dopravne je napájaná na lokalitu „Tatranský dvor I. etapa“. Ide zmenu funkčného využitia plôch trvalých trávnych porastov na funkciu polyfunkčných plôch pre bývanie a občiansku vybavenosť s návrhom dopravnej a technickej infraštruktúry. Lokalita č. 3 sa nachádza mimo zastavané územie obce so stavom k 01.01.1990. Veľkosť lokality, ktorá je zmenou a doplnkom č. 25/2023 dotknutá je **2,71 ha**, ktorá je v súčasnosti voľná nezastavaná.

Tab.3: Riešené územie lokality č. 3

Parc. číslo	Výmera/m ²
5601/1	10000
5601/2	2087
Časť 5601/3	5194
Časť 5601/4	1219
5599/9	4000

5599/10	3000
Časť 5599/14	536
Časť 5599/20	1061
Spolu	27097m2

LOKALITA č.4

Nachádza sa južne od štátnej cesty III/3102 a dopravne je napájaná na lokalitu „Tatranský dvor I. etapa“. Ide zmenu funkčného využitia plôch trvalých trávnych porastov na funkciu plôch pre rekreáciu a cestovný ruch a šport s návrhom dopravnej vybavenosti a trasovaní cestnej a technickej infraštruktúry. Lokalita č. 4 sa nachádza mimo zastavané územie obce so stavom k 01.01.1990. Veľkosť lokality, ktorá je zmenou a doplnkom č. 25/2023 dotknutá je **2,38 ha**, ktorá je v súčasnosti voľná nezastavaná.

Tab.4: Riešené územie lokality č. 4

Parc. číslo	Výmera/m2
5598/10	2500
5598/11	4570
5598/12	2614
5598/18	2500
5598/19	2500
5598/20	4569
5598/21	4570
Spolu	23823m2

LOKALITA č.5

Nachádza sa južne od štátnej cesty III/3102 a dopravne je napájaná na lokalitu „Tatranský dvor I. etapa“. Ide zmenu funkčného využitia plôch trvalých trávnych porastov na polyfunkciu - občiansku vybavenosť a šport /OV+Š/ s návrhom dopravnej vybavenosti a trasovaní cestnej a technickej infraštruktúry. Lokalita č. 5 sa nachádza mimo zastavané územie obce so stavom k 01.01.1990. Veľkosť lokality, ktorá je zmenou a doplnkom č. 25 dotknutá je **1,24 ha**, ktorá je v súčasnosti voľná nezastavaná.

Tab.5: Riešené územie lokality č. 5

Parc. číslo	Výmera/m2
Časť 5601/3	956
Časť 5601/4	1000
Časť 5599/15	3155
Časť 5599/16	3153
Časť 5599/20	1663
Časť 5599/21	2500
SPOLU	12427

A.1.4. Zhodnotenie predchádzajúcej spracovanej a schválenej ÚPD

Obec Stará Lesná má platný spracovaný Územný plán obce Stará Lesná, ktoré schválilo obecné zastupiteľstvo v Starej Lesnej uznesením č. 31/1995 zo dňa 3. novembra 1995, ktorého záväzná časť bola vyhlásená VZN obce č. 2/1995, v znení neskorších zmien a doplnkov.

Tab.5: Schválené zmeny a doplnky ÚPD

Poradové číslo zmeny	Názov dokumentácie	Doklad a dátum schválenia dokumentácie
1.	Zmeny a doplnky územného plánu obce č.1	uzn. č. 26/1998 zo dňa 06.10.1998
2.	Zmeny a doplnky územného plánu obce č. 2	uzn. č. 22/2003 zo dňa 30.04.2003
3.	Zmeny a doplnky územného plánu obce č. 4	uzn. č. 5/2005 zo dňa 23.02.2005
4.	Zmeny a doplnky územného plánu obce č. 5	uzn. č. 40/2005 zo dňa 08.09.2005
5.	Zmeny a doplnky územného plánu obce č. 6	uzn. č. 39/2005 zo dňa 08.09.2005
6.	Zmeny a doplnky územného plánu obce č. 7	uzn. č. 22/2005 zo dňa 28.04.2005
7.	Zmeny a doplnky územného plánu obce č. 8	uzn. č. 41/2005 zo dňa 08.09.2005
8.	Zmeny a doplnky územného plánu obce č. 9	uzn. č. 18/2006 zo dňa 27.04.2006
9.	Zmeny a doplnky územného plánu obce č. 10	uzn. č. 31/2007 zo dňa 15.02.2007
10.	Zmeny a doplnky územného plánu obce č. 11	uzn. č. 5/2008 zo dňa 15.02.2008
11.	Zmeny a doplnky územného plánu obce č. 12	uzn. č. 37/2008 zo dňa 11.09.2008
12.	Zmeny a doplnky územného plánu obce č. 13	uzn. č. 5/2009 zo dňa 20.04.2009
13.	Zmeny a doplnky územného plánu obce č. 14	uzn. č. 15/2009 zo dňa 17.06.2009
14.	Zmeny a doplnky územného plánu obce č. 15	uzn. č. 31/2010 zo dňa 01.10.2010
15.	Zmeny a doplnky územného plánu obce č. 16	uzn. č. 6/2011 zo dňa 18.03.2011
16.	Zmeny a doplnky územného plánu obce č. 17	uzn. č. 30/2011 zo dňa 07.12.2011
17.	Zmeny a doplnky územného plánu obce č. 18	uzn. č. 31/2012 zo dňa 17.09.2012
18.	Zmeny a doplnky územného plánu obce č. 19	uzn. č. 19/2013 zo dňa 22.07.2013
19.	Zmeny a doplnky územného plánu obce č. 20	uzn. č. 23/2014 zo dňa 09.09.2014
20.	Zmeny a doplnky územného plánu obce č. 22	uzn. č. 16/2018 zo dňa 20.01.2018
21.	Zmeny a doplnky územného plánu obce č. 23	uzn. č. 42/2019 zo dňa 26.06.2019
22.	Zmeny a doplnky územného plánu obce č. 24	uzn. č. 28/2021 zo dňa 30.06.2021

A.1.5. Súlad s ÚPD vyššieho stupňa a zadaním ÚPN-O Stará Lesná

Zmena a doplnok č. 25/2023 ÚPN-O Stará Lesná je vypracovaná v súlade s Územným plánom Prešovského samosprávneho kraja, ktorý bol schválený Zastupiteľstvom Prešovského samosprávneho kraja uznesením č. 268/2019 dňa 26.08.2019 a ktorého Záväzná časť bola vyhlásená Všeobecne záväzným nariadením Prešovského samosprávneho kraja č. 77/2019, ktoré bolo schválené Zastupiteľstvom Prešovského samosprávneho kraja uznesením č. 269/2019 dňa 26.08. 2019 s účinnosťou od 06.10.2019. Zmena a doplnok č. 25/2023 ÚPN obce Stará Lesná je v súlade so súborným stanoviskom, vypracovaným po prerokovaní urbanistickej štúdie v r. 1994 Ing. Arch. Darinou Zelinovou, Poprad, ktoré nahradilo Zadanie

pre územný plán sídelného útvaru (obce) ÚPN-O Stará Lesná, ktoré bolo dňa 16.11.1994 schválené obecným zastupiteľstvom a s územným plánom regiónu.

A.1.6. Základná urbanistická koncepcia riešenia zmeny a doplnku

Zmeny a doplnky č. 25/2023 sa týkajú piatich lokalít mimo súčasne zastavané územie obce so stavom k 01.01.1990 v katastrálnom území obce Stará Lesná, ktoré územne a funkčne nadviažu na schválené zmeny a doplnky č. 10, 13 a 20 územného plánu obce Stará Lesná.

Na základe územnej identifikácie žiadosti, predstaveného zámeru investora formou urbanistických štúdií / ktoré vypracoval Ing.Arch. R.Kruliac- zástavba rodinných domov „Tatranský dvor“ –rozšírenie II.etapy, „Tatranský dvor“- III.etapa, 05.2024 /a vyhodnotenia stanoviska a požiadaviek investora a obce Stará Lesná v etape prípravy zmien a doplnkov podľa § 19b stavebného zákona bola spracovaná:

Grafická časť územnoplánovacej dokumentácie formou náložiek formátu A4, ktoré boli začlenené do základnej štruktúry grafickej časti platného územného plánu obce Stará Lesná v znení Zmien a doplnkov č.25/2023.

Textová časť zmien a doplnkov je vypracovaná v rozsahu určenom v ustanoveniach § 12 a § 17 vyhlášky č. 55/2001 Z.z. o územnoplánovacích podkladoch a územnoplánovacej dokumentácii.

A.1.7. Priestorové usporiadanie územia a zásady jeho využitia

A.1.7.1. Bývanie

Zmena a doplnok č. 25/2023 ÚPN obce Stará Lesná navrhuje plochy bývania v bytových a rodinných domoch.

Lokalita 1 - Plochy rodinných domov RD

Nachádza sa severne od štátnej cesty III/3102 a napája sa dopravne na lokalitu „Tatranský dvor II. etapa“. Ide o zmenu funkčného využitia plôch trvalých trávnych porastov na plochu pre bývanie v rodinných domoch vrátane dopravnej vybavenosti a trasovania cestnej infraštruktúry. Navrhujú sa nové uličné koridory pre umiestnenie obslužných resp. účelových ciest, ktoré sú napojené na existujúce miestne komunikácie zástavby rodinných domov – II. etapa a následne na cestu III/3102 (Veľká Lomnica – Stará Lesná – Tatranská Lesná).

Veľkosť územia riešenej lokality, ktoré má byť dopravne obsluhované a je zmenou a doplnkom dotknuté je 5,60 ha, ktoré je v súčasnosti voľné nezastavané. Veľkosť lokality predstavuje priestor pre výstavbu 60 rodinných domov v kontakte na existujúcu dopravnú vybavenosť a technickú infraštruktúru.

Charakteristika územia:

Riešené územie je v II. stupni ochrany prírody – ochranné pásmo TANAPu.

Riešené územie je mimo zastavaného územia obce Stará Lesná.

Terén je mierne svahovitý s klesaním na juh.

Súčasne funkčné využitie: poľnohospodárska pôda.

Z navrhovanej lokality je na severo-západnú stranu nádherný výhľad na panorámu Vysokých Tatier, na južnú a juho-západnú stranu je výhľad na masív Nízkyh Tatier s dominantnou Kráľovou Hoľou.

Navrhované riešenie

Prístupnosť riešeného územia je navrhovanými miestnymi komunikáciami, ktoré sú napojené na jestvujúce miestne komunikácie v rámci zástavby rodinných domov v II. etape. Komunikácie vo východnej časti riešeného územia sú zokruhované s perspektívnym rozšírením smerom na sever.

V južnej časti riešeného územia je navrhovaný pás verejnej zelene. Na komunikácie je riešené napojenie spevnených plôch sprístupňujúcich rodinné domy – spevnené plochy zo zámkovej betónovej dlažby, lemovanej betónovými obrubníkmi osadenými do betónového lôžka a bočnou oporou.

Inžinierske siete sú navrhované s osadením vodovodu a kanalizácie v zelenom páse, elektrického vedenia, verejného osvetlenia a telekomunikačného vedenia v telese chodníka, pri osadzovaní inžinierskych sietí je potrebné dodržiavať vzájomné odstupy podzemných vedení sietí.

Napojenie inžinierskych sietí je riešené na jestvujúce vedenia realizované v II. etapy výstavby rodinných domov.

Parametre zástavby

Riešená plocha zástavby rodinných domov - 56039 m²

Pozemky rodinných domov sú vo veľkosti - od 603m² po 977,8 m²

Miestne cesty - šírky 6,0 m

Chodník šírky - 2,0 m

Zelený pás pozdĺž komunikácie šírky - 3,5m

Predpokladaná obývanosť je 4,1 obyv./byt, t.j. nárast o 240 obyvateľov.

RODINNÉ DOMY - RD

Rodinné domy – počet 60 RD

Rodinné domy - v dvoch typoch B, C,

- osadenie rodinných domov je min. 2,0m od majetkovej hranice, minimálne 4,7m zo strany od cestnej komunikácie.
- Rodinné domy medzi sebou musia mať minimálny odstup 7,0m.

Prípojky inžinierskych sietí k rodinnému domu

- elektrická prípojka, v rámci realizácie verejného elektrického NN vedenia, (verejný rozvod), od elektromera po rodinný dom – domový rozvod
- vodovodná prípojka, v rámci realizácie z verejného vodovodu Stará Lesná, vedenie vodovodu po vodomer, vo vodomernej šachte. Vodovodná šachta bude 1,0m od verejného vodovodu. Od vodomera po dom – domová časť prípojky
- splašková kanalizácia, kanalizačná prípojka DN 160mm. Na prípojke osadiť revíziu šachtu.

- parkovanie dvoch automobilov je riešené: na spevnenej ploche pri rodinnom dome.
- dažďovú vodu zviest' na vlastný pozemok.

Technické vybavenie

- Elektroinštalácia je riešená s napojením na verejnú elektrickú sieť cez elektromer s prístupom z verejného priestranstva.
- Vodovod je napojený na verejný vodovod, cez vodomer vo vodomernej šachte.
- Kanalizácia je napojená na verejnú splaškovú kanalizáciu.
- Vykurovanie je riešené priamotopnými elektrickými radiátormi s termostatom. Vykurovanie doplnené o krb v obývacej hale.

Rodinný dom typu „B“

Samostatne stojací jednopodlažný, nepodpivničený s obytným podkrovím sedlovej strechy so sklonom 45 stupňov, s polvalbami a podlomenicou. Obsahuje jednu bytovú jednotku s príslušenstvom. Parkovanie dvoch automobilov je riešené na spevnenej ploche pri rodinnom dome.

Základné ukazovatele stavby pre jeden dom typu „B“

zastavaná plocha	90,09 m ²
obytná plocha	98,60 m ²
úžitková plocha	129,60 m ²
obostavaný priestor	657,60 m ³
vonkajšie rozmery stavby	11,55x 7,8 m,
výška stavby od prízemia po vrchol strechy	7,85 m.

Dispozičné riešenie

Zo zádveria je prístupné WC a obývacia hala s kuchynským kútom a schodišťom do podkrovia. Z haly je prístupná kúpeľňa a terasa. V podkroví z chodby sú prístupné tri izby, sklad a kúpeľňa.

Rodinný dom typu „C“

Samostatne stojací jednopodlažný, nepodpivničený s obytným podkrovím sedlovej strechy so sklonom 33 stupňov. Obsahuje jednu bytovú jednotku s príslušenstvom. Parkovanie dvoch automobilov je riešené na spevnenej ploche pri rodinnom dome.

Základné ukazovatele stavby pre jeden dom typu „C“

zastavaná plocha	100,0 m ²
obytná plocha	72,5 m ²
úžitková plocha	112,4 m ²
obostavaný priestor	670 m ³
vonkajšie rozmery stavby	10,0x 10,0m
výška stavby od prízemia po vrchol strechy	7,65m.

Dispozičné riešenie

Zo zádveria je prístupné WC, technická miestnosť a obývacia hala s kuchynským kútom a schodišťom do podkrovia. Z obývacej haly je prístupná predsieň izby s kúpeľňou. Z obývacej izby je prístupná terasa. V podkroví z galérie sú prístupné dve izby a kúpeľňa.

Podrobnejšie riešenie bude zrejmé z ďalšieho stupňa projektovej dokumentácie – projekt pre územné rozhodnutie, stavebné povolenie a projekt pre realizáciu stavby. Je potrebné uvažovať s výberom vhodnosti podzemných alebo nadzemných priestorov vyššie uvedených stavieb ako jednoduché úkryty budované svojpomocne.

Lokalita 2 - Plochy bytových domov BD

Nachádza sa južne od štátnej cesty III/3102 a od lokality „Tatranský dvor I. etapa“. Ide o zmenu funkčnej plochy trvalých trávnatých porastov a mimolesnej stromovej vegetácie na plochu pre bývanie v bytových domoch s návrhom trasovania ciest, dopravnej a technickej infraštruktúry. Lokalita sa nachádza mimo zastavané územie obce so stavom k 01.01.1990. Veľkosť lokality č. 2, ktoré je zmenou a doplnkom č. 25 dotknuté je 3,06 ha, ktoré je v súčasnosti voľné a nezastavané.

Veľkosť lokality predstavuje priestor pre výstavbu 4 samostatne stojacich bytových domov dvojpodlažných s obytným podkrovím s napojením na jestvujúcu dopravnú a technickú infraštruktúru.

Predpokladaná obývanosť je 4,1 obyv./byt, 80 bytov x 4,1=328,0 t.j. nárast o 328 obyvateľov. Predpokladaný celkový nárast trvale bývajúcich obyvateľov spolu je 568.

Je potrebné uvažovať s výberom vhodnosti podzemných alebo nadzemných priestorov vyššie uvedených stavieb ako jednoduché úkryty budované svojpomocne. Záujem o rozšírenie obytnej funkcie, funkcie rekreačnej a funkcie podnikateľskej je podmienený hlavne polohou obce Stará Lesná:

- priama dostupnosť do miest Kežmarok, Poprad, Vysoké Tatry – pracovné príležitosti
- rekreačný charakter – dostupnosť centier cestovného ruchu – Vysoké Tatry, Slovenský raj, Pieniny a pod.
- technická vybavenosť dostatočné kapacity - elektrina, vodovod, kanalizácia do existujúcej ČOV,
- panoramatický pohľad na východnú časť Vysokých Tatier s dominantou - Lomnickým štítom.

BYTOVÉ DOMY - BD

Bytové domy – počet 4 samostatne stojace BD

- 4 objekty sú navrhované v západnej časti areálu, navrhované sú samostatne stojace dvojpodlažné + obytné podkrovie, počet bytov v jednom bytovom dome do 20. Parkovanie automobilov je riešené na vonkajšom parkovisku.

Riešený areál bude napojený na verejné inžinierske siete:

- verejnú elektrickú sieť – zemné vedenie.
- verejný vodovod Stará Lesná, zásobovanie môže byť alternatívne zásobované z pripravovaného vodovodu Veľká Lomnica.

- splaškovú kanalizáciu so záústením prečerpávacej stanica a následne do existujúcej ČOV.
- verejný plynovod.
- verejné telekomunikačné siete.

Tieto podmienky predurčujú obec Stará Lesná na rozvoj nie len v miestnych podmienkach – miestnym obyvateľom, ale aj v širšom kontexte v rámci kraja, republiky ale aj pre ľudí trvalo pracujúcich v zahraničí, ktorým je vhodnejšia investícia realizovaná na Slovensku. Tento parameter záujmu potvrdzujú aj už realizované investície do IBV a podnikateľsko – rekreačných aktivít.

A.1.7.2. Polyfunkčné plochy (občianska vybavenosť a bývanie)

Lokalita 3 - Plocha polyfunkcie - bývanie a občianska vybavenosť (OV+B)

V centrálnej ploche riešeného areálu sa navrhujú dva polyfunkčné objekty so zázemím s umiestnením lavičiek a fontány. Parková plocha nadväzuje na navrhované námestie s polyfunkčnými objektmi a veľkokapacitným podzemným parkoviskom – pod polyfunkčnými objektmi a pod námestím.

Navrhovaná objektová skladba:

- 2 polyfunkčné objekty so zázemím a podzemnými parkoviskami,
- Parkovacie plochy,
- Námestie s mobiliárom.

POLYFUNKČNÉ DOMY - PLD

Polyfunkčné domy – počet 2 samostatne stojace PLD (OV+byty)

- 2 objekty sú navrhované vo východnej časti areálu, navrhované sú ako samostatne stojace dvojpodlažné s obytným podkrovím, v prvom podlaží obchody a služby, v druhom podlaží a podkroví bývanie, v podzemnom podlaží s parkovaním pre osobné autá.

Verejné účelové komunikácie sú riešené šírky 6,0m, s chodníkom šírky 2,0m. V časti pri ceste III. tr. je riešené osadenie záchytných parkovísk, taktiež je navrhované veľkokapacitné parkovisko pod navrhovaným námestím a polyfunkčnými objektmi pri námestí.

Námestie je riešené medzi dvoma polyfunkčnými objektmi rozmeru 60 x 80 m, pod námestím je riešené veľkokapacitné podzemné parkovisko. Polyfunkčné objekty sú riešené s funkciou v úrovni prízemí obchody, reštaurácie, služby, v úrovni suterénu podzemné parkovisko, v úrovni 2. nadzemného podlažia a podkrovia sú riešené byty. Zásobovanie vodou bude z verejného vodovodu Stará Lesná, zásobovanie môže byť alternatívne zásobované z pripravovaného vodovodu Veľká Lomnica.

A.1.7.3. Cestovný ruch, rekreácia a šport

Lokalita 4 - Plocha cestovného ruchu, rekreácie a športu

Navrhovaná objektová skladba:

- 11 rekreačných objektov

- 1 vodná plocha
- park zelene a oddychu.
- Apartmány

Rekreačné objekty

Rekreačné objekty alebo apartmány pre individuálnu rodinnú rekreáciu, /2NP+P/ Umiestnenie rekreačných objektov je riešené v južnom okraji riešeného areálu, pozdĺž navrhovanej komunikácii. Zásobovanie vodou bude z verejného vodovodu Stará Lesná, zásobovanie môže byť alternatívne zásobované z pripravovaného vodovodu Veľká Lomnica a individuálnych zdrojov.

Vodné plochy

Vodná plocha bude riešená odbagrovaním vrchnej vrstvy zeminy, následné vyťaženie štrkovej vrstvy na zhodnotenie. Z výkopovej zeminy je riešené vytvorenie valu so zatravnením. Napájanie je aj zachytenými dažďovými vodami. Brehy vodných plôch sú navrhované s vytvorením hydroizolácie zo zhutnenej ílovitej vrstvy a následného obloženia prírodným kameňom – z vyťaženia. Hĺbka vodných plôch je navrhovaná v okrajovej časti s vytvorením tkz. rímsy v hĺbke 1,0m a šírky 1,0m (bezpečnostná rímsa) (od brehu k rímse sklon 1: 3, následne v sklone 1:2 do hĺbky 2 – 5m – z dôvodu zamedzenia prehrievania vodnej plocha a tým aj zamedzenie tvorby rias.

V rámci vodnej plochy je riešené osadenie vodných rastlín, ktoré majú funkciu čistenia a filtrácie vody v močiarnej zóne 0 – 0,3m, plytkej zóne 0,3 – 1,0m a hlboká zóna do 2,5m

Riešením vytvorenia vodných plôch sa prispieva k posilneniu ekosystémových prvkov: ekostabilizačných, produkčných, znížením prašnosti, zavádzaním systémových prvkov znižovania privalových vôd, uplatnením zdravých ekosystémov s vysokou biodiverzitou, ďalšie aspekty ekostabilizácie a to: zvlhčenie vzduchu, zachytenie prachu.

Park zelene a oddychu

Park je riešený v jestvujúcej vzrastlej stromovej zeleni, so sadovníckou úpravou jestvujúcej zelene s doplnením o stromy a kríky (miestne druhy). V rámci parkovej úpravy je riešené osadenie detského ihriska, parkových chodníkov, prvkov drobnej architektúry – lavičky, odpadkové koše, svietidlá, informačné tabule, kaplnka, altánky a pod. Súčasťou parku je riešené osadenie vodných plôch.

A.1.7.4. Cestovný ruch a občianska vybavenosť

Lokalita 5 - Polyfunkčná plocha občianskej vybavenosti a športu (OV+Š)

Navrhovaná objektová skladba:

- 1 Multifunkčná športová hala.
- 1 Wellness objekt s plavárňou a bazénmi.
- 1 hala - herňa pre deti.
- Detské ihriská a zeleň.

Multifunkčná športová hala

Objekt multifunkčnej športovej haly je navrhovaný v okrajovej časti areálu, ako občianska vybavenosť, halového charakteru s funkčným využitím hlavne so zameraním na šport a športoviská. Centrum športu s dispozičným riešením bude obsahovať ihrisko pre kolektívne loptové hry (volejbal, basketbal), posilňovne, plochy pre gymnastiku, šatne, sociálne zariadenia, sprchy a recepčný pult. V exteriéry sú riešené exteriérové detské ihriská a multifunkčné športoviská.

Wellness

Objekt wellnessu, definovaný ako objekt občianskej vybavenosti s funkciou plavárne s interiérovými a exteriérovými bazénmi, wellness so saunami a zázemím, reštauráciou a bufetom. V rámci interiéru sú riešené tobogany, masážne bazéniky a ďalšie herné prvky. V rámci exteriéru sú navrhované vonkajšie bazény, športoviská a plocha na slnenie. Objekt je navrhovaný s využitím na osadenie slnečných kolektorov a fotovoltaických článkov. Objekt je riešený ako bazénový priestor halového charakteru.

Herňa pre deti

Herňa je objekt halového typu je navrhovaná v časti areálu, ako občianska vybavenosť, navrhovaná je stavba halového charakteru s funkčným využitím hlavne so zameraním na centrum detskej zábavy s dispozičným riešením, pri vstupe šatňové skrinky a recepčný pult, následne je umiestnená plocha pre rodičov – kreslá, ďalej pohotovostné WC pre mužov a ženy, s miestnosťou upratovačky s výlevkou. Herné plochy sú riešené s umiestnením herných zostáv, v členení pre deti do 4 rokov a od 4 rokov po 12 rokov (šmýkačky, tobogany, preliezky, hojdačky, guľičkový bazén, voľne stojace hračky a hracie panely, nafukovacie zostavy a pod.).

A.1.8. Vymedzenie zosuvných území, radónové riziko,

V riešenom území zmien a doplnkov sa nenachádzajú zosuvné územia. Je to územie bez prognózy zvýšeného radónového rizika, izoplochy radónového rizika sú stredné do 63%.

A.1.9. Vymedzenie ochranných pásiem a chránených území

V návrhu riešenia sú zdokumentované a rešpektované všetky ochranné pásma technickej a dopravnej infraštruktúry ako aj hranice chránených území. Lokality sa nachádzajú v ochrannom pásme Tatranského národného parku, kde platí 2. stupeň územnej ochrany. Lokality nezasahujú do prírodnej rezervácie Poš so štvrtým stupňom ochrany.

Dopravný úrad požaduje dodržať v rozsahu skutočností, týkajúcich sa ochranného pásma sektoru C leteckého pozemného zariadenia okrskový prehľadový rádiolokátor riadeného okrsku TAR, ktoré bolo určené v rámci ochranných pásiem Letiska Poprad-Tatry rozhodnutím Leteckého úradu zn. 313-404-OP/2001-1863 zo dňa 20.10.2001, / Z a D č. 25/ a ktorého plošným priemetom je zasiahnuté celé katastrálne územie obce (*ochranné pásma samotného letiska zasahujú len časť obce*).

Zvlášť sa rešpektuje:

- ochranné pásma lesa do vzdialenosti 50,0 m od hranice lesných pozemkov,
- ochranné pásma vodohospodársky významného vodného toku do 10,0 m od brehovej čiary,
- ochranné pásma drobného vodného toku do 5,0 m od brehovej čiary,
- cestné ochranné pásma - 20 m od osi vozovky cesty III. triedy.
- ochranné pásma čistiarne odpadových vôd, ak bolo orgánom štátnej vodnej správy určené.
- ochranné pásma Letiska Poprad-Tatry, vrátane ochranného pásma okrskového prehľadového rádiolokátora riadeného okrsku TAR.“.

A.1.10. Zájmy civilnej ochrany, požiarnej ochrany, ochrany pred povodňami

Navrhovaná zástavba rešpektuje platné normy a predpisy týkajúce sa záujmov obrany štátu a požiarnej a civilnej ochrany. Z hľadiska ochrany pred povodňami sa riešené územie nenachádza v ohrozenej oblasti. Studený potok je regulovaný tok, ale v prípade vysokých vodných stavov však môže dôjsť k jeho vybreženiu, záplavová čiara nezasahuje do riešených lokalít, preto nie je potrebné požadovať od investorov zabezpečiť individuálnu protipovodňovú ochranu objektov.

Pre výkon správy dotknutých vodných tokov požadujeme v zmysle § 49 zákona č. 364/2004 Z.z. o vodách v znení neskorších predpisov pozdĺž vodohospodársky významného vodného toku Studený potok ponechať voľný nezastavaný pobrežný pozemok (manipulačný pás vodného toku) v šírke 10 m a pri drobnom vodnom toku šírky 5,0 m od brehovej čiary toku (t. j. v uvedenej odstupnej vzdialenosti nerealizovať drobné stavby, oplotenie, výsadbu drevín, atď.) a zároveň požadujeme, aby správcovi toku bol umožnený prístup k vodným tokom pre účely zabezpečovania prevádzkových činností správcu toku vyplývajúcich z ustanovení zákona č. 364/2004 Z. z. o vodách v znení neskorších predpisov.

Civilná ochrana a obrana štátu

Základné požiadavky na ukrytie obyvateľstva vyplývajú z vyhl. č. 532/2006 Z.z. o podrobnostiach na zabezpečenie stavebnotechnických požiadaviek a technických podmienok zabezpečiť v priestoroch v jednoduchých úkrytoch budovaných svojpomocne pre 100 % počtu obyvateľstva. Technické podmienky zariadení CO sú určené zásadami na zabezpečenie ochrany obyvateľstva ukrytím počas mimoriadnej situácie a v čase vojny a vojnového stavu.

Uvádzajú sa v pláne ukrytia, ktorý je súčasťou Plánu ochrany obyvateľstva spracovaného na základe zákona č. 42/1994 Z. z. o civilnej ochrane obyvateľstva v znení neskorších predpisov. Ochranné stavby pre UP sú stavby plánované pre obdobie vojny, vojnového stavu, úpravou vhodných priestorov v stavbách podľa plánov ukrytia. Na jednoduché úkryty bodované svojpomocne (JUBS) sa vyberajú vhodné podzemné alebo nadzemné priestory stavieb vybudované v stave bezpečnosti, ktoré po vykonaní svojpomocných špecifických úprav musia zabezpečovať čiastočnú ochranu pred účinkami mimoriadnych udalostí a použitých zbraní v čase vojny a vojnového stavu .

Požiarna ochrana

Základné požiadavky na ochranu života a zdravia fyzických osôb, majetku a životného prostredia pred požiarmi vyplývajú zo zákona č. 314/2001 Z.z. o ochrane pred požiarmi. Povinnosťou investora, resp. stavebníka je zabezpečiť, aby sa pri vypracúvaní projektovej dokumentácie stavieb, pri uskutočňovaní stavieb a pri ich užívaní, ako aj pri zmene užívania stavieb riešili a dodržiavali technické požiadavky protipožiarnej bezpečnosti stavieb vyplývajúce z vyhlášky MV SR č. 94/2004 Z.z..

A.1.11. Návrh ochrany prírody a tvorby krajiny, vrátane prvkov územného systému ekologickej stability a ekostabilizačných opatrení

Územie Zmeny a doplnku č. 25/2023 ÚPN-O Stará Lesná nezasahuje do maloplošných chránených území, ani do sústavy NATURA 2000. Riešené územie je v ochrannom pásme TANAPu – II. stupeň územnej ochrany prírody. Charakter navrhovaných funkčných plôch nebude mať zásadný vplyv na okolité zložky ekosystému. Okolo brehu vodného toku Studeného potoka je ponechaný voľný pás 5,0 m na rozvoj brehovej vegetácie. Do vodného toku Studeného potoka ani do sprievodnej zelene vodného toku žiaden z objektov nebude zasahovať. Lokality sa nachádzajú mimo záplavové územie Studeného potoka a nie je dôvod na realizáciu technických protipovodňových opatrení.

A.1.11.1. Návrh ochrany archeologických lokalít a nálezísk

Pre zabezpečenie ochrany archeologických nálezov a archeologických nálezísk v riešenom území je nevyhnutné postupovať v súlade s ustanoveniami zákona č. 49/2002 Z.z.o ochrane pamiatkového fondu v znení neskorších predpisov. Krajský pamiatkový úrad Prešov zabezpečuje podmienky ochrany archeologických nálezov a archeologických nálezísk v územnom a stavebnom konaní a môže rozhodnúť o povinnosti vykonať archeologický výskum aj na mieste stavby alebo inej hospodárskej činnosti, ktoré nie je evidovaným archeologickým náleziskom, ak sa na tomto mieste dôvodne predpokladá výskyt archeologických nálezov.

A.1.12. Verejné dopravné a technické vybavenie

A.1.12.1. Doprava

Zmena a doplnok č. 25/2023 svojim riešením dopĺňa koncepciu riešenia dopravy schválenú platným Územným plánom obce Stará Lesná. Lokality sa dopravne napájajú sieťou miestnych obslužných ciest na cestu III/3102. Statická doprava bude riešená na pozemkoch investorov (podrobne vykreslené v doplnkových výkresoch) pre objekty BD vzhľadom na 80 BJ sa počíta s 100 parkovacími stojiskami v súlade s platnými predpismi a STN. Parkovanie sa navrhuje aj v rámci podzemného podlažia polyfunkčných objektoch.

Verejné účelové cesty sú navrhované šírky 6,0m, s chodníkom šírky 2,0m. V časti pri ceste III. tr. je riešené osadenie záchytných parkovísk, taktiež je navrhované veľkokapacitné parkovisko pod navrhovaným námestím a polyfunkčnými objektmi pri námestí. Na komunikácie je riešené napojenie spevnených plôch sprístupňujúcich rodinné domy – spevnené plochy zo zámkovej betónovej dlažby, lemovanej betónovými obrubníkmi osadenými do betónového lôžka a bočnou oporou.

A.1.12.2. Vodné hospodárstvo

Pitná voda

Napojenie lokalít na rozvody pitnej vody bude realizované vodovodnými prípojkami z miestnych rozvodov v línii príľahlej komunikácie cez vodomerné šachty, podľa Vyhlášky Ministerstva životného prostredia Slovenskej republiky č. 684/2006 Z.z. ktorou sa ustanovujú podrobnosti o technických požiadavkách na návrh, projektovú dokumentáciu a výstavbu verejných vodovodov a verejných kanalizácií.

Záujmové územie sa nachádza v dvoch tlakových pásmach vodovodu. Lokalita č. 1 bude zásobovaná z verejného vodovodu Stará Lesná a lokality č. 2, 3 a 4 môžu byť alternatívne zásobované z pripravovaného vodovodu Veľká Lomnica. Vytvorila by sa tak možnosť pre napojenie časti obce Strárá Lesná na Spišsko-popradskú vodárenskú sústavu.

Požiarne zabezpečenie objektov je potrebné riešiť iným spôsobom, nie osadením požiarnych hydrantov na vodovodnej sieti.

Pri odľahčovacej kanalizácii DN 400 z ČOV a ostatných navrhovaných kanalizáciách a vodovodoch požadujeme v zmysle zákona č. 442/2002 Z.z. dodržať pásmo ochrany vo vzdialenosti 1,8 m od vonkajšej steny potrubia na obe strany s rešpektovaním ochranného pásma jestvujúcej ČOV a plánovaného rozšírenia.

Okolo odľahčovacej stoky požadujeme dodržať voľný neoplotený manipulačný priestor v šírke min. 4,0 m potrebný pre prístup vodárenskej techniky pri oprave a údržbe.

Odvedenie splaškových vôd z riešených lokalít 1-5 bude možné po vybudovaní novej ČOV alebo rozšírení jestvujúcej ČOV a rekonštrukcii splaškovej kanalizácie v obci

V obci Stará Lesná je potrebné dobudovať delenú kanalizáciu a realizovať rekonštrukciu jestvujúcej splaškovej kanalizácie (hlavne ul. Tatranská) za účelom zníženia prítoku balastných vôd. V bodoch napojenia privátnych kanalizačných zberačov na obecnú kanalizáciu budú osadené fakturačné meradlá.

VK a ČOV Stará Lesná sú kapacitne a hydraulicky vyťažené. Pre pripojenie nových stavieb v lokalite

Plánované kapacity:

Rodinné domy – 60 RD x 4,1 obyv. = 246 obyv.

246 obyv. x 145 l/obyv./deň = 35670 l/deň

26752 l/deň - spotreba znížená o 25% pre byty v RD

Bytové domy - 4 BD 80 bytov x 4,1 obyv. = 328 obyv.

328 obyv. x 145 l/obyv./deň = 47560 l/deň

35670 l/deň - spotreba znížená o 25% pre byty v BD

Celková priemerná denná potreba vody $Q_p = 62422$ l/deň.

Kanalizácia

Množstvo splaškových vôd určuje navrhovaná potreba pitnej vody 62422 l/deň. Kanalizácia bude napojená na miestnu ČOV. Odvod dažďových vôd z predmetných lokalít bude realizovaný dažďovou kanalizáciou do miestneho recipientu, resp. vsakovaním na pozemkoch.

Vodovod a kanalizácia sa navrhuje osadiť v zelenom páse, pri osadzovaní inžinierskych sietí je potrebné dodržiavať vzájomné odstupy podzemných vedení sietí.

A.1.12.3. Zásobovanie elektrickou energiou

Navrhované lokality budú napojené na miestnu NN sieť v línii príľahlej komunikácie. Rozvody NN budú realizované ako káblové podzemné. Plánovaná výstavba bude rešpektovať ochranné pásma elektrizačnej sústavy podľa § 36 zákona č.656/2004 Z.z., o energetike.

A.1.12.4. Zásobovanie plynom

Navrhované lokality budú napojené na miestnu sieť STL plynovodu v línii príľahlej komunikácie, podľa platného ÚPN-O Stará Lesná, v zmysle zákona č.656/2004 Z.z. Taktiež výstavba nových objektov bude rešpektovať ochranné a bezpečnostné pásma existujúcich plynárenských zariadení slúžiacich na rozvod zemného plynu v zmysle spomínaného zákona.

A.1.12.5. Telekomunikácie

Navrhované lokality budú napojené na optickú telekomunikačnú sieť v línii príľahlej komunikácie. Inžinierske siete sú navrhované s osadením v zelenom páse, elektrické vedenia, verejné osvetlenia a telekomunikačné vedenia v telese chodníka, pri osadzovaní inžinierskych sietí je potrebné dodržiavať vzájomné odstupy podzemných vedení sietí.

Napojenie inžinierskych sietí je riešené na jestvujúce vedenia realizované v II. etape výstavby rodinných domov.

A.1.13. Konceptia starostlivosti o životné prostredie

Kvalita ovzdušia

Navrhované zmeny a doplnky č. 25/2023 ÚPN-O Stará Lesná neovplyvnia zásadným spôsobom starostlivosť o životné prostredie a z hľadiska ochrany kvality ovzdušia. Navrhujú sa stacionárne zdroje znečistenia ovzdušia vykurovaním zemným plynom.

Kvalita vôd

Navrhované zmeny a doplnky č. 25/2023 ÚPN-O Stará Lesná neovplyvnia zásadným spôsobom starostlivosť o povrchové a podzemné vody. Kanalizácia bude odvedená do miestnej ČOV. Dažďová voda zo striech bude zachytávaná na pozemkoch vsakovaním. Odvádzanie vôd z povrchového odtoku z riešeného územia realizovať opatrením na zachytávanie plávajúcich látok tak, aby nebola zhoršená kvalita vody v recipiente v súlade s § 36 ods. 17 zákona č. 364/2004 Z.z. v znení n.p. (vodný zákon) a v zmysle požiadaviek NV SR č. 269/2010 Z.z. podľa § 9.

Odpad

Navrhované riešenie rešpektuje súčasný systém likvidácie odpadu v obci Stará Lesná prostredníctvom Spoločnosti VPS Vysoké Tatry.

A.1.14. Vymedzenie a vyznačenie prieskumných území, chránených ložiskových území a dobývacích priestorov

Územie Zmien a doplnkov č.25/2023 nezasahuje do dobývacích priestorov - DP, chránených ložiskových území - CHLÚ ani do prieskumných území. CHLÚ zahŕňa územie, na ktorom by stavby a zariadenia, ktoré nesúvisia s dobývaním výhradného ložiska, mohli znemožniť alebo sťažiť dobývanie výhradného ložiska. Banský zákon vymedzuje rozdelenie nerastov na vyhradené a nevyhradené. V katastrálnom území Stará Lesná sa nenachádza CHLÚ, v okrese Kežmarok sa nachádza jedno chránené ložiskové územie v k. ú. obce Spišská Belá, pričom ide o typ ložiska so zastavenou ťažbou.

A.1.15. Ochrana pôdneho fondu - vyhodnotenie dôsledkov stavebných a iných zámerov na poľnohospodárskej pôde

Prírodné podmienky

Riešené územie patrí do Alpsko-himalájskej sústavy, podsústavy Karpaty, provincie Západné Karpaty, subprovincie Vnútorne Západné Karpaty, Fatransko-tatranskej oblasti, celku

Podtatranská kotlina, podcelku Popradská kotlina a časti Lomnická pahorkatina (Mazúr E., Lukniš, M., 1986).

Geomorfologické pomery dotknutého územia charakterizuje základný typ eróznodenuďného reliéfu - reliéf kotlinových pahorkatín. Z hľadiska morfoštruktúr ide o negatívne morfoštruktúry: priekopové prepadliny a morfoštruktúrne depresie kotlín vrásovo-blokovej fatransko-tatranskej morfoštruktúry. Kotlina tvorí výraznú popaleogénnu tektonickú depresiu ohraničenú zlomovými prešmykmi, kde sa na formovaní reliéfu podieľali tektonické pohyby a akumulácia štrkov z vyplavovania morén v glaciľuviálnych kuželoch v obdobiach zaľadnení Tatier.

Klimatické pomery

Riešené územie spadá do chladnej oblasti, ktorú charakterizuje veľmi vlhká klíma a júľové teploty neprekračujúce v priemere 16 °C. Územie patrí do mierne chladného okrsku s priemernou teplotou v júli 12 až 16 °C. Z hľadiska režimu teplôt pre územie je charakteristická priemerná ročná teplota vzduchu 4 až 6 °C, priemerná teplota v januári -5 až -6 °C, v júli 14 až 16 °C. Ročný chod teplôt má obvyklý ráz t.j. maximá teplôt sú viazané na mesiac júl, minimá na január. Pre širšiu oblasť Tatier a jej podhoria je typická teplotná inverzia, ktorá sa v dotknutej časti územia vyskytuje cca v 140 dňoch v roku.

Pôdne pomery

Z hľadiska pôdnych typov je pre riešené územie charakteristické zastúpenie kambizemí vytvorených na zvetralinách nekarbonátových flyšových hornín glaciľuviálnych kuželov. Typické sú kambizeme pseudoglejové nasýtené, sprievodné pseudogleje modálne a kultizemné, lokálne gleje; zo zvetralín rôznych hornín. Charakterizuje ich stredná retenčná schopnosť, stredná priepustnosť a slabo kyslá pôdna reakcia. Pôdy majú vlhký režim. Z hľadiska zrnitosti sú zastúpené piesčito - hlinité až hlinité pôdy, neskeľtnaté až slabo skeľtnaté. Z hľadiska úrodnosti patria poľnohospodárske pôdy v dotknutom území k málo až stredne produktívnym.

Vyhodnotenie záberov na budúce použitie poľnohospodárskej pôdy na nepoľnohospodársky účel je riešené na základe vyhlášky č. 508/2004 Z.z., ktorou sa vykonáva § 27 zákona a zákona č. 220/2004 Z.z. o ochrane a využívaní poľnohospodárskej pôdy. Výhľadový urbanistický rozvoj za hranicou zastavaného územia je možné pripustiť len za predpokladu rešpektovania zásad ochrany poľnohospodárskej pôdy (§ 12 zákona) v rozsahu nevyhnutne potrebnom pre realizáciu cieľov územnoplánovacej dokumentácie s prihľadnutím na program rozvoja bývania obce, ktorého súčasťou je aj prehľad o demografickom vývoji obce a demografickej prognóze.

Pri obstarávaní a spracúvaní návrhu ZaD č. 25/2023 ÚPN-O Stará Lesná sa dbalo na ochranu poľnohospodárskej pôdy a jednotlivé návrhy nepoľnohospodárskeho použitia poľnohospodárskej pôdy sa riadili zásadami ochrany podľa § 12 zákona NR SR č. 220/2004 Z.z. o ochrane a využívaní poľnohospodárskej pôdy a o zmene zákona č. 245/2003 Z. z. o integrovanej prevencii a kontrole znečisťovania životného prostredia a o zmene a doplnení niektorých zákonov. Vyhodnotenie a zdôvodnenie budúceho možného použitia

poľnohospodárskej pôdy na stavebné zámery a iné zámery bolo spracované v súlade so zásadami ochrany poľnohospodárskej pôdy v zmysle § 12 zákona. V tabuľkovej časti je podrobná špecifikácia jednotlivých lokalít, kde je uvedené poradové číslo lokality, navrhované funkčné využitie, celkový navrhovaný záber pôdy, navrhovaný záber poľnohospodárskej pôdy, bonitovaná pôdno-ekologická jednotka, skupina BPEJ, výmera lokality členená podľa BPEJ. Na lokalitách riešených v návrhu ZaD č. 25/2023 ÚPN-O Stará Lesná nie sú evidované žiadne hydromelioračné zariadenia v správe Hydromeliorácie, š.p. Podklady k vyhodnoteniu poskytol obecný úrad Stará Lesná, VÚPOP a Okresný úrad Kežmarok, katastrálny odbor. Riešené územie má jedno katastrálne územie Stará Lesná. Pôda predstavuje dôležitú zložku prírodnej krajiny. Pôdne typy v území korešpondujú najmä s geologickým substrátom, na ktorom sa vytvorili. Vznik, vývoj a vlastnosti pôd sú podmienené spolupôsobením pôdotvorných činiteľov (reliéf, hydrogeologické pomery, klíma rastlinstvo, organizmy, činnosť človeka).

Zoznam najkvalitnejšej pôdy v kat. území Stará Lesná podľa kódu chránených BPEJ: 858081 Stará Lesná 1014065 1069212 1069232 1069242.

V riešenej časti katastrálneho územia Stará Lesná v navrhovaných ZaD č. 25/2023 ÚPN-O Stará Lesná sa najkvalitnejšia poľnohospodárska pôda podľa § 12 ods. 2 písm. a) zákona nachádza o výmere 6,8728 ha. Z uvedeného dôvodu pri trvalom zábere poľnohospodárskej pôdy vzniká pre investorov povinnosť platenia odvodov. Spoločenský prínos z nového spôsobu využitia pozemkov bude vyšší ako zo súčasného extenzívneho spôsobu obhospodarovania, resp. súčasného nevyužívania dotknutých pozemkov na poľnohospodárske účely.

Zdôvodnenie navrhovaného riešenia

Navrhovaná koncepcia funkčného využitia územia obce vychádza z existujúcej funkčnej štruktúry, z reálnych územno-technických daností, a z týchto ďalších koncepčných zásad. V návrhu ZaD č. 25/2023 ÚPN-O Stará Lesná je navrhovaných 5 lokalít, ktoré sa nachádzajú mimo zastavané územie obce so stavom k 1.1.1990 o výmere 14,9982 ha.

K záberu poľnohospodárskej pôdy dochádza spolu o výmere **9,8360 ha**, druh pozemku orná pôda a trvalý trávny porast. Zvyšné územie v lokalitách zaberá druh pozemku ostatná plocha.

Vyhodnotenie dôsledkov stavebných zámerov a iných návrhov na poľnohospodárskej pôde navrhovaných v rámci územnoplánovacej dokumentácie a k návrhom, ktoré menia alebo dopĺňajú schválenú územnoplánovaciu dokumentáciu

Žiadateľ: Obec Stará Lesná

Spracovateľ: ARCHING SNV, s.r.o., Okružná 787/18, 058 01 Poprad

Kraj: Prešovský

Obvod: Kežmarok

Dátum: máj 2024

1069232 – chránená pôda

Číslo lokality	Katastrálne územie	Funkčné využitie	Výmera lokality celkom v ha	Predpokladaná výmera poľnohospodárskej pôdy					Vybudované hydro. zariadenia	Časová etapa	Nepoľnohospodárska pôda
				Celkom v ha	Druh pozemku	BPEJ/skupina	Z toho v m2				
							V ZÚ	Mimo ZÚ			
L1	Stará Lesná	RD	5,6037	5.6037	OP	1069232/7 1070243/8	0	2,6405 2,9632	0	I.	0
L2	Stará Lesná	BD	3.0598	0	ostatná	1014065/7	0	0	0	I.	3,0598
L3	Stará Lesná	OV+B	2,7097	1,8500	TTP	1014065/7	0	1,8500	0	I.	0,8597
L4	Stará Lesná	CR+OV	2,3823	2,3823	TTP	1014065/7	0	2,3823	0	I.	0
L5	Stará Lesná	COV+Š	1,2427	0	ostatná	1014065/7	0	0	0	I.	1,2427
CELKOM			14,9982	9,8360			0	9,8360	0		5,1622

Legenda

OP – orná pôda

TTP – trvalé trávne porasty

RD – rodinné domy

BD – bytové domy

OV+B – polyfunkčné plochy (občianska vybavenosť+bývanie)

OV+Š – polyfunkčné plochy (obč. vybavenosť +šport)

- chránená pôda

B. ZMENY A DOPLNKY V SPRIEVODNEJ SPRÁVE ÚPN-O STARÁ LESNÁ

- *nemení sa*

C. ZMENY A DOPLNKY V GRAFICKEJ ČASTI ÚPN-O STARÁ LESNÁ

1. Komplexný urbanistický návrh M 1:5000 - Náložka
2. Kanalizácia, vodovod M 1:5000 - Náložka
3. Plynofikácia, elektrická energia a telekomunikácie M 1:5000 - Náložka
4. Výkres územ. vzťahov a navrhovaných aktivít v k. ú. Stará Lesná - Poľnohospodárska časť

M 1:5000 – Náložka

5. Mapa vybudovaných melioračných zariadení v k.ú. Stará Lesná – Poľnohospodárska časť
M1:5000

6. Miestny územný systém ekologickej stability M 1:5000

7. Štúdia riešeného územia ako podklad k Zmene a doplnku č.25 ÚPN-O Stará Lesná:

Rozšírenie T. Dvora II 1:1000, TATRANSKÝ DVOR III ETAPA 1:2000

D. ZMENY A DOPLNKY V ZÁVÄZNEJ ČASTI ÚPN-O STARÁ LESNÁ

Priestorové usporiadanie a funkčné využitie katastrálneho územia obce určuje výkres
Komplexný urbanistický návrh M 1 : 5 000.

Návrhom zmien a doplnkov č. 25 ÚPN-O Stará Lesná dochádza k zmene regulatívov záväznej
časti ÚPN-O Stará Lesná.

Text ktorý sa dopĺňa - **červené písmo** Text ktorý sa vypúšťa – **prečiarknuté červené
písmo**

V kapitole 2. Základné zásady usporiadania územia a limity jeho využitia

V časti Návrh priestorového využitia územia sa dopĺňa text:

Priestorové usporiadanie a funkčné využitie katastrálneho územia obce určuje výkres
Komplexný urbanistický návrh M 1 : 5 000.

V časti Regulatívy využitia plôch sa dopĺňa text v znení:

Záväzné funkčné regulatívy pre IBV plochy – (RD,BD):

- objekty **IBV RD** riešiť ako 2 NP + podkrovie okrem lokalít, kde je konkrétne uvedený nižší limit pre podlažnosť stavby,
- celkovú výšku rodinných a bytových domov vrátane nadstrešných konštrukcií navrhovať do 15 m nad pôvodnú úroveň terénu okrem lokalít, kde je konkrétne uvedený nižší limit pre výšku stavby,
- rodinné domy navrhovať ako samostatne stojace domy, dvojdomy a domy v radovej zástavbe,
- strechy rodinných domov a bytových domov riešiť ako sedlové a valbové a pultové
- zastavanosť plochy pre rodinné domy je vo všeobecnosti maximálne 30 % okrem lokalít, kde je konkrétne uvedený nižší koeficient zastavanosti,
- do koeficientu zastavanosti je započítaná plocha budov,
- minimálna výmera pozemkov pre rodinné domy 600 m²,
- zastavanosť **územia plochy/pozemku** pre bytové domy do 20 %,
- do koeficientu zastavanosti je započítaná plocha budov,
- v lokalite č.1 zmien a doplnkov č. 25 ÚPN-O Stará Lesná(RD) a pozdĺž miestnej cesty bude pás zelene v šírke 10m bez akejkoľvek budovy. Max. podlažnosť 1NP+podkrovie.
- v lokalite č.2(BD) zmien a doplnkov č. 25 ÚPN-O Stará Lesná zastavanosť max 10%, max. podlažnosť 2NP+podkrovie.

-
Neprípustné funkcie:

- výroba, skladovanie
- činnosti, ktoré by svojimi negatívnymi vplyvmi priamo alebo nepriamo obmedzili využitie parciel pre účely bývania,
- žumpy v lokalite č. 1, 2 zmien a doplnkov č. 25 ÚPN-O Stará Lesná.

Záväzné funkčné regulatívy pre občiansku vybavenosť a jej polyfunkciu všetkého druhu:

- objekty občianskej vybavenosti a polyfunkcie riešiť ako 2NP + podkrovie,
- celkovú výšku objektov občianskej vybavenosti vrátane nadstrešných konštrukcií navrhovať do 20 m nad pôvodnú úroveň terénu,
- zastavanosť plochy objektov občianskej vybavenosti do 65%,
- zastavanosť plochy objektov polyfunkcie do 30% ,
- do koeficientu zastavanosti je započítaná plocha budov,
- v lokalite č.3 (bývanie + OV) zmien a doplnkov č.25 ÚPN-O Stará Lesná, min. plocha zelene 40%,
- v lokalite č.5 (OV+Š) zmien a doplnkov č.25 ÚPN-O Stará Lesná, max. zastavanosť 70%.

Nepripustné funkcie

- činnosti, ktoré by svojimi negatívnymi vplyvmi priamo alebo nepriamo obmedzili využitie parciel pre objekty občianskej vybavenosti
- žumpy v lokalite č.3,5 zmien a doplnkov č. 25 ÚPN-O Stará Lesná
- priemyselná výroba.

Záväzné funkčné regulatívy pre plochy rekreácie, cestovného ruchu, rekreácie a športu:

- objekty rekreácie, cestovného ruchu, rekreácie a športu (CRaR+Š) riešiť najviac ako trojpodlažné s 3. NP vo forme podkrovia (2NP+podkrovie),
- celkovú výšku objektov rekreácie, cestovného ruchu a športu vrátane nadstrešných konštrukcií navrhovať do 20 m nad pôvodnú úroveň terénu,
- zastavanosť plochy do 20%,
- minimálna výmera zelene 70%,
- do koeficientu zastavanosti je započítaná plocha budov,
- stavebné pozemky neoplocovať,
- kontajnery na odpad zabezpečiť proti vniknutiu šeliem,
- v lokalite č.4 zmien a doplnkov č.25 ÚPN-O Stará Lesná:
- neprietočná vodná plocha, nemôže byť využívaná na chov rýb a vodných živočíchov
 - vonkajšie športoviská realizovať ako otvorené plochy(nie ako budovy) so spevnenými priepustnými povrchmi,
 - max. zastavanosť plochy 15%.

Nepripustné funkcie

- činnosti, ktoré by svojimi negatívnymi vplyvmi priamo alebo nepriamo obmedzili využitie parciel pre objekty rekreácie, cestovného ruchu a športu
- žumpy v lokalite č.4 zmien a doplnkov č. 25/2023 ÚPN-O Stará Lesná.

Vymedzenie ochranných pásiem a chránených území podľa osobitných predpisov v znení:

sa dopĺňa:

Ochranné pásma letiska Poprad – Tatry

„- ~~časť~~ celé katastrálne územie obce Stará Lesná sa nachádza v ochranných pásmach letiska Poprad-Tatry/rozhodnutie zn. 313-404-OP/2001-1863, zo dňa 20.10.2001/

- ochranné pásmo kužeľovej plochy letiska Poprad – Tatry (~~sklon 4 – 1:25~~), s obmedzujúcou výškou stavieb, zariadení nestavebnej povahy (vrátane použitia stavebných a iných mechanizmov) a stromového porastu v rozmedzí nadmorských výšok 823 – 846 m n.m. B.p.v. Bpv, pričom obmedzujúce výšky stúpajú na dotknutej časti obce v sklone 4° - 1:25 v smere od letiska,
- ochranné pásmo sektoru C leteckého pozemného zariadenia okrskový prehľadový rádiolokátor riadeného okrsku TAR, s obmedzujúcou výškou stavieb a zariadení nestavebnej povahy (vrátane použitia stavebných a iných mechanizmov) v rozmedzí nadmorských výšok 755,4 – 782,2 m n.m. Bpv, pričom obmedzujúce výšky stúpajú na území obce v sklone 0,5° - 1:114,9 v smere od leteckého pozemného zariadenia, ktoré sa nachádza v katastrálnom území Veľká.

Nad ~~túto~~ určené výšky je zakázané umiestňovať akékoľvek stavby a zariadenia bez letovo-prevádzkového posúdenia a predchádzajúceho súhlasu Dopravného úradu SR. V časti územia, kde už obmedzujúce výšky určené ochranným pásmom sektoru C okrskového prehľadového rádiolokátora riadeného okrsku TAR presahuje samotný terén alebo kde sú nedostatočné rezervy pre umiestnenie objektov vzhľadom na úroveň terénu a výšku určenú týmto ochranným pásmom, je nutné najmä objekty, ktoré by svojou výškou alebo hmotovou skladbou presahovali existujúcu zástavbu, rozsiahle objekty s kovovou konštrukciou, stožiare, nadzemné vedenia elektrického prúdu, veterné elektrárne, diaľnice a rýchlostné cesty odsúhlasiť Dopravným úradom, pričom umiestnenie takýchto objektov môže byť Dopravným úradom, na základe individuálneho posúdenia, povolené len za predpokladu, že objekt nebude mať negatívny vplyv na činnosť leteckého pozemného zariadenia a bezpečnosť leteckej prevádzky.

Ďalšie obmedzenia sú stanovené:

Stavby a zariadenia, pri ktorých je v povoľovacom procese stavieb a zariadení nestavebnej povahy

v ochranných pásmach letísk a leteckých pozemných zariadení Dopravný úrad SR dotknutým orgánom štátnej správy:

- ktoré by svojou výškou, prevádzkou, alebo použitím stavebných mechanizmov mohli narušiť vyššie popísané ochranné pásma letiska Poprad – Tatry a ~~Letiska Veľká Lomnica~~
- alebo ochranné pásma leteckého pozemného zariadenia okrskový prehľadový rádiolokátor riadeného okrsku TAR,
- stavby a zariadenia vysoké 100 m a viac nad terénom (§ 30 ods. 1, písmeno a) leteckého zákona)
- stavby a zariadenia vysoké 30 m a viac umiestnené na prírodných a umelých vyvýšeninách, ktoré vyčnievajú 100 m a viac nad okolitú krajinu (§ 30 ods. 1, písmeno b) leteckého zákona)

- zariadenia, ktoré môžu rušiť funkciu leteckých palubných prístrojov a leteckých pozemných zariadení, najmä zariadenia priemyselných podnikov, vedenia VVN 110 kV a viac, energetické zariadenia a vysielacie stanice (§ 30 ods. 1, písmeno c) - zariadenia, ktoré môžu ohroziť let lietadla, najmä zariadenia na generovanie alebo zosilňovanie elektromagnetického žiarenia, klamlivé svetlá a silné svetelné zdroje (§ 30 ods. 1, písmeno d) **leteckého zákona**).“

Ochranné pásma elektroenergetických zariadení

- ~~10 – 35 m obojstranne od krajného vodiča u vonkajších elektrických vedení pri napätí od 1 kV až nad 400 kV~~
- ~~1 – 3 m obojstranne u kábelových elektrických vedení~~
- ~~30 m od objektu alebo oplotenia elektrickej stanice~~
- ~~10 m od konštrukcie transformovne z VN na NN.~~
- distribučné VN, VVN rozvody majú ochranné pásma zmysle §43 zákona 251/2012 Z.z.
- 1. na ochranu zariadení sústavy sa zriaďujú ochranné pásma. Ochranné pásmo je priestor bezprostrednej blízkosti zariadenia sústavy ktorý je určený na zabezpečenie spoľahlivej a plynulej prevádzky a na zabezpečenie ochrany života a zdravia osôb a majetku
- 2. ochranné pásmo vonkajšieho nadzemného elektrického vedenia je vymedzené zvislými rovinami po oboch stranách vedenia vo vodorovnej vzdialenosti meranej kolmo na vedenie od krajného vodiča. Vzdialenosť obidvoch rovín od krajných vodičov je pri napätí
 - a/od 1 kV do 35 kV vrátane
 - 1. pre vodiče bez izolácie 10 m v súvislých lesných priesekoch 7 m
 - 2. pre vodiča zo základnou izoláciou 4 m v súvislých lesných priesekoch 2 m
 - 3. pre závesné kábelové vedenie 1m
 - b/od 35kV do 110 kV vrátane 15
- Ochranné pásmo závesného kábelového vedenia s napätím od 35 V do 110 kV vrátane je 2 metre od krajinného vodiča na každú stranu

Verejnoprospešné stavby

- verejné vodovody
- verejné kanalizácie

Protipovodňová ochrana

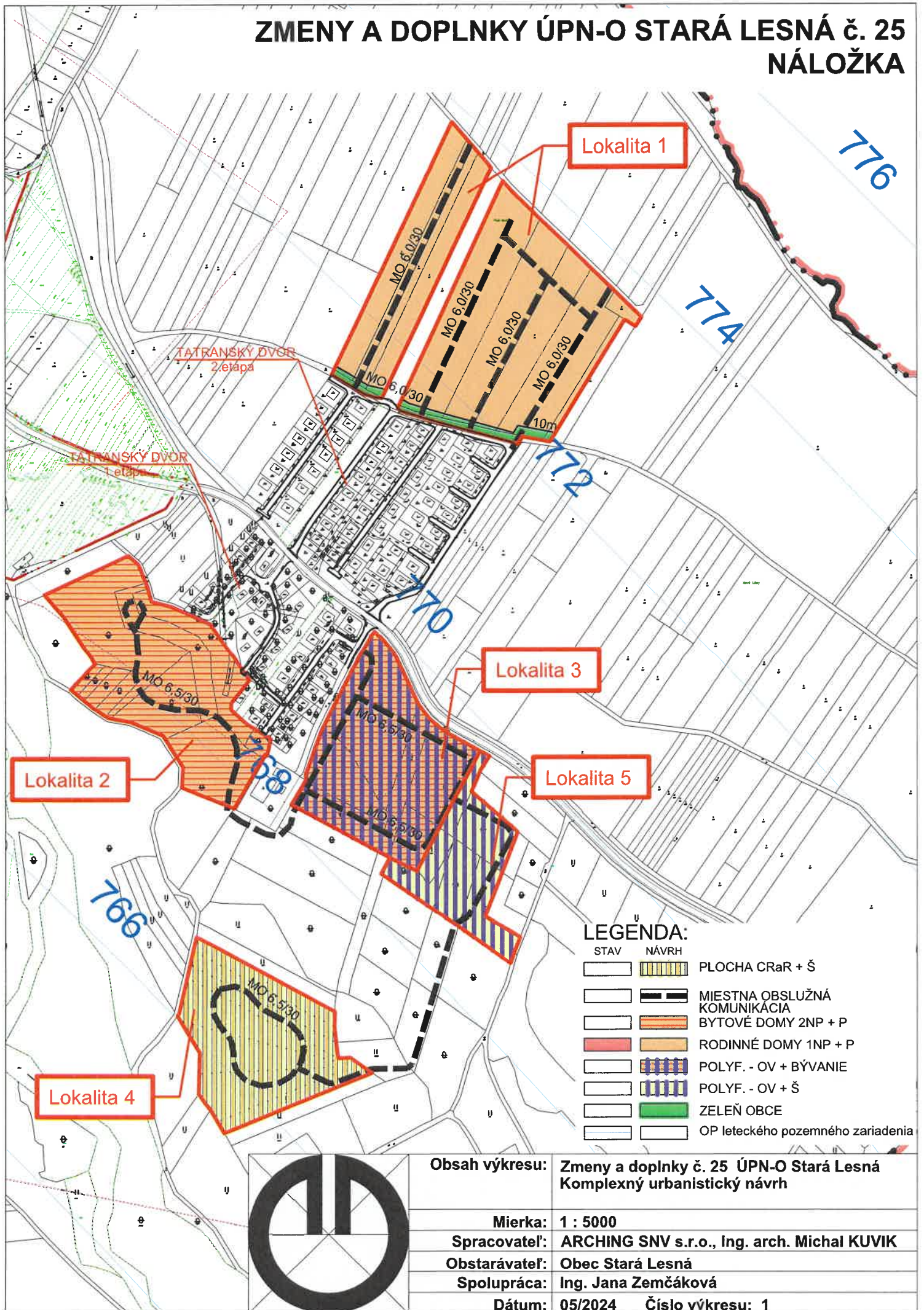
- potreba rešpektovania racionálneho využívania prírodných zdrojov – lesov, pôdy a vody s dôrazom na ochranu biodiverzity, klímy a zásad udržateľného rozvoja

„Ostatné regulatívy uvedené v záväznej časti ÚPN O Stará Lesná zostávajú bez zmeny“.

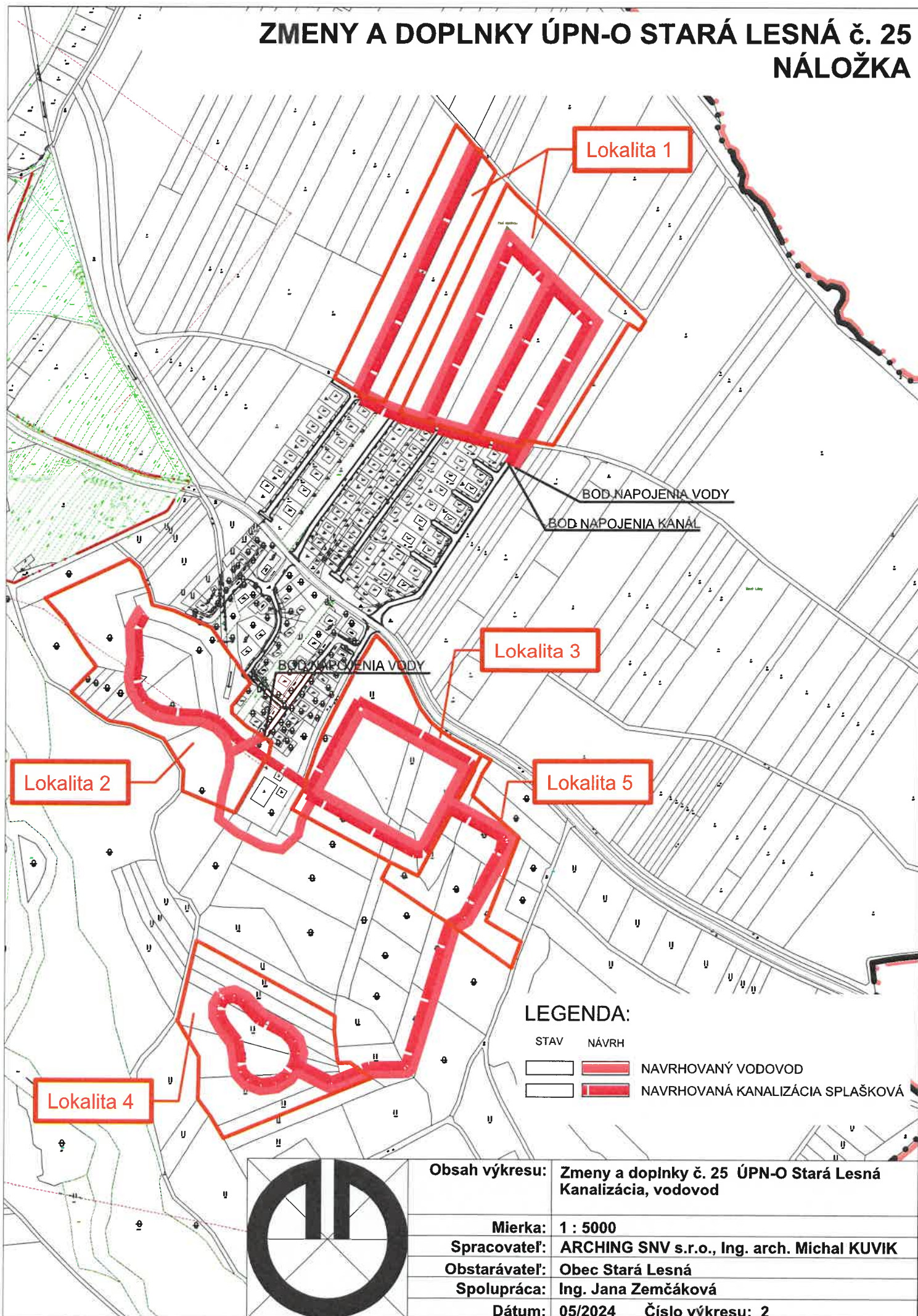
Dátum: 05/2024

Vypracoval: ARCHING® SNV, s.r.o.
ING.ARCH. Michal KUVIK, autorizovaný architekt

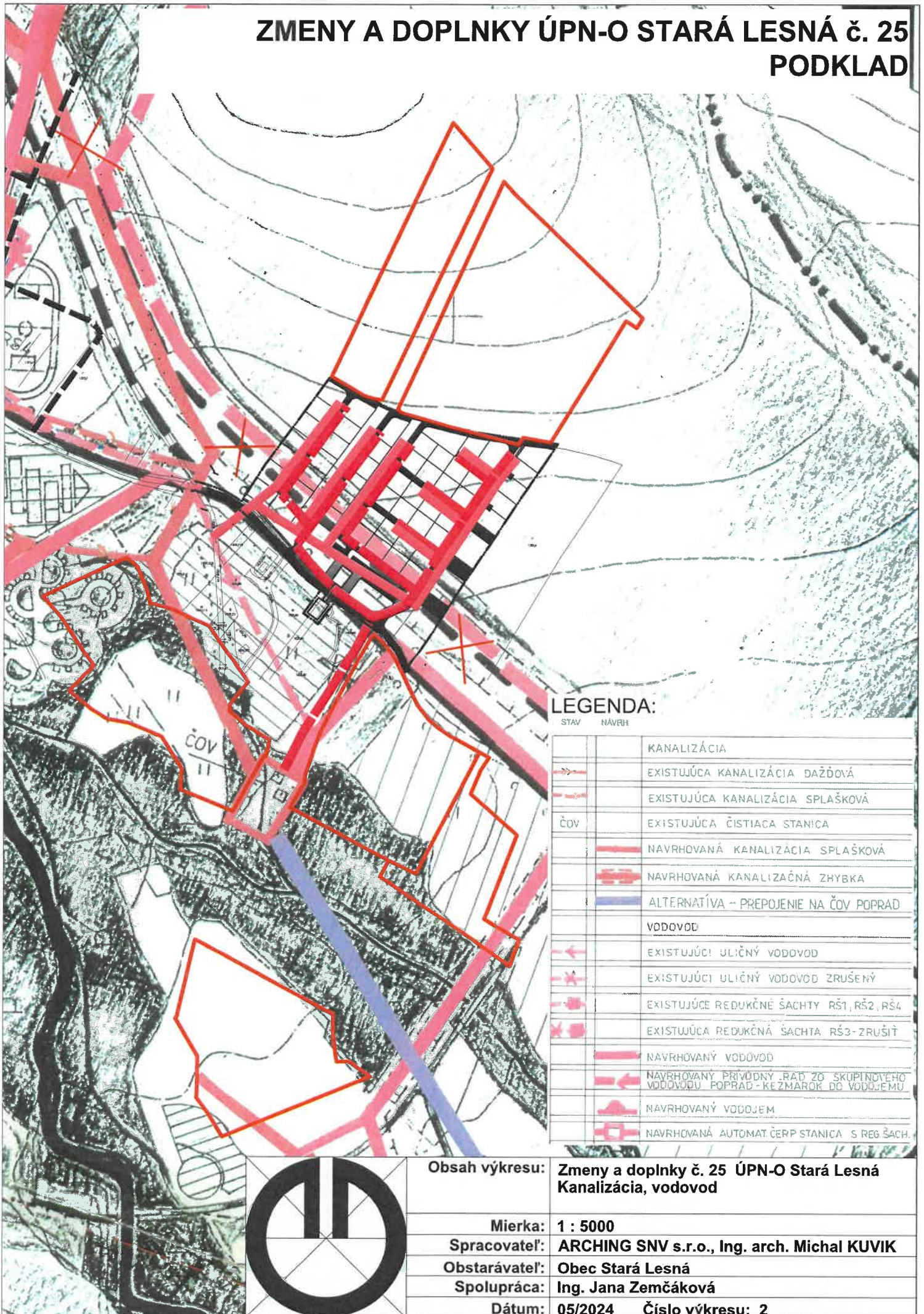
ZMENY A DOPLNKY ÚPN-O STARÁ LESNÁ č. 25 NÁLOŽKA



ZMENY A DOPLNKY ÚPN-O STARÁ LESNÁ č. 25 NÁLOŽKA



ZMENY A DOPLNKY ÚPN-O STARÁ LESNÁ č. 25 PODKLAD



LEGENDA:

STAV	NÁVRH	
		KANALIZÁCIA
		EXISTUJÚCA KANALIZÁCIA DAŽDOVÁ
		EXISTUJÚCA KANALIZÁCIA SPLAŠKOVÁ
		EXISTUJÚCA ČISTIACA STANICA
		NAVRHOVANÁ KANALIZÁCIA SPLAŠKOVÁ
		NAVRHOVANÁ KANALIZAČNÁ ZHYBKA
		ALTERNATÍVA – PŘEPOJENIE NA ČOV POPRAD
		VODOVOD
		EXISTUJÚCI ULIČNÝ VODOVOD
		EXISTUJÚCI ULIČNÝ VODOVOD ZRUŠENÝ
		EXISTUJÚCE REDUKČNÉ ŠACHTY RŠ1, RŠ2, RŠ4
		EXISTUJÚCA REDUKČNÁ ŠACHTA RŠ3- ZRUŠIŤ
		NAVRHOVANÝ VODOVOD
		NAVRHOVANÝ PRÍVODNÝ RÁD ZO SKUPINOVÉHO VODOVODU POPRAD-KEŽMAROK DO VODOJEMU
		NAVRHOVANÝ VODOJEM
		NAVRHOVANÁ AUTOMAT. ČERP. STANICA S REG. ŠACH.



Obsah výkresu: **Zmeny a doplnky č. 25 ÚPN-O Stará Lesná
Kanalizácia, vodovod**

Mierka: **1 : 5000**

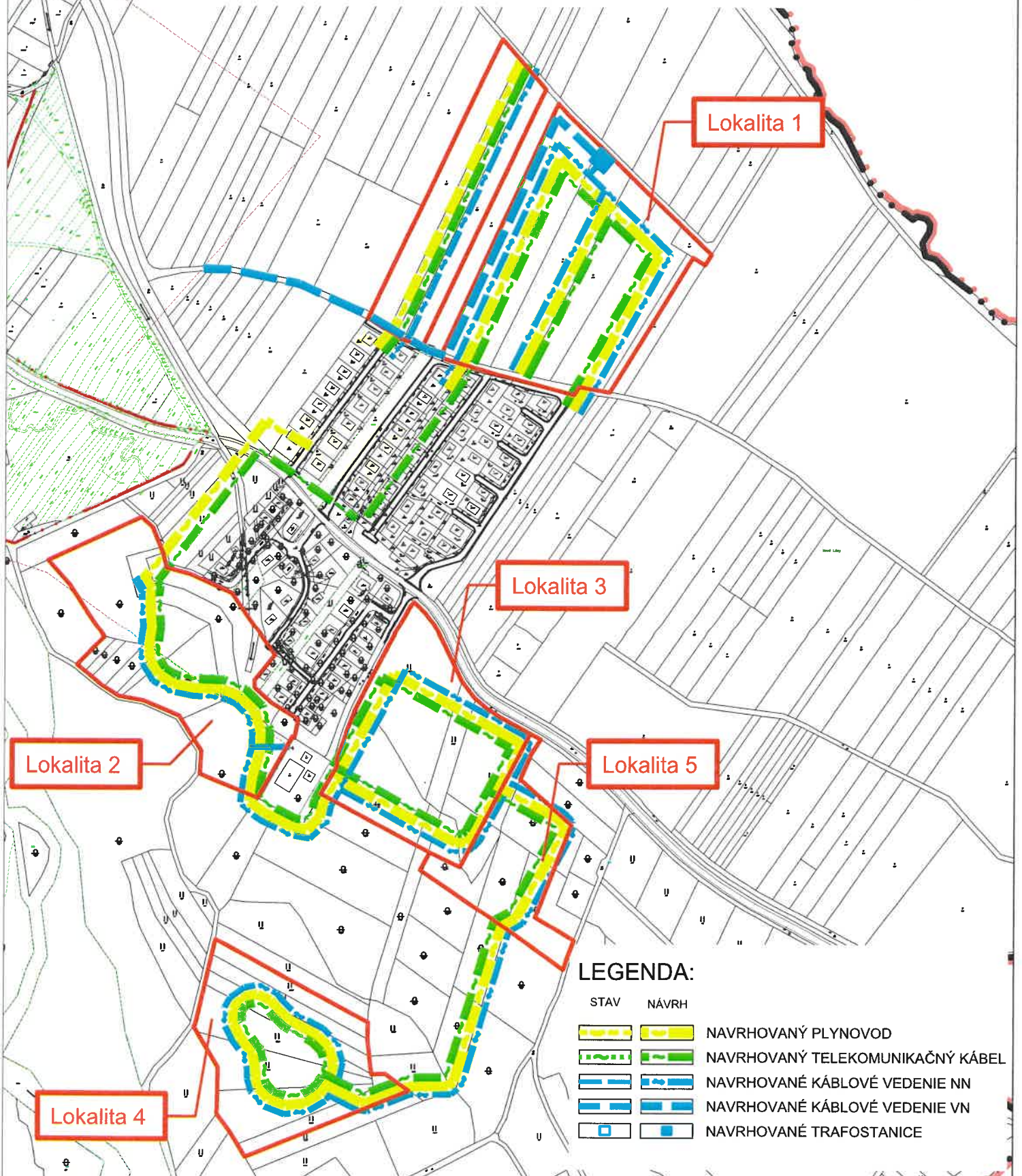
Spracovateľ: **ARCHING SNV s.r.o., Ing. arch. Michal KUVIK**

Obstarávateľ: **Obec Stará Lesná**

Spolupráca: **Ing. Jana Zemčáková**

Dátum: **05/2024** Číslo výkresu: **2**

ZMENY A DOPLNKY ÚPN-O STARÁ LESNÁ č. 25 NÁLOŽKA



Obsah výkresu: Zmeny a doplnky č. 25 ÚPN-O Stará Lesná
Plynofikácia, elektr. energia a telekomunikácie

Mierka: 1 : 5000

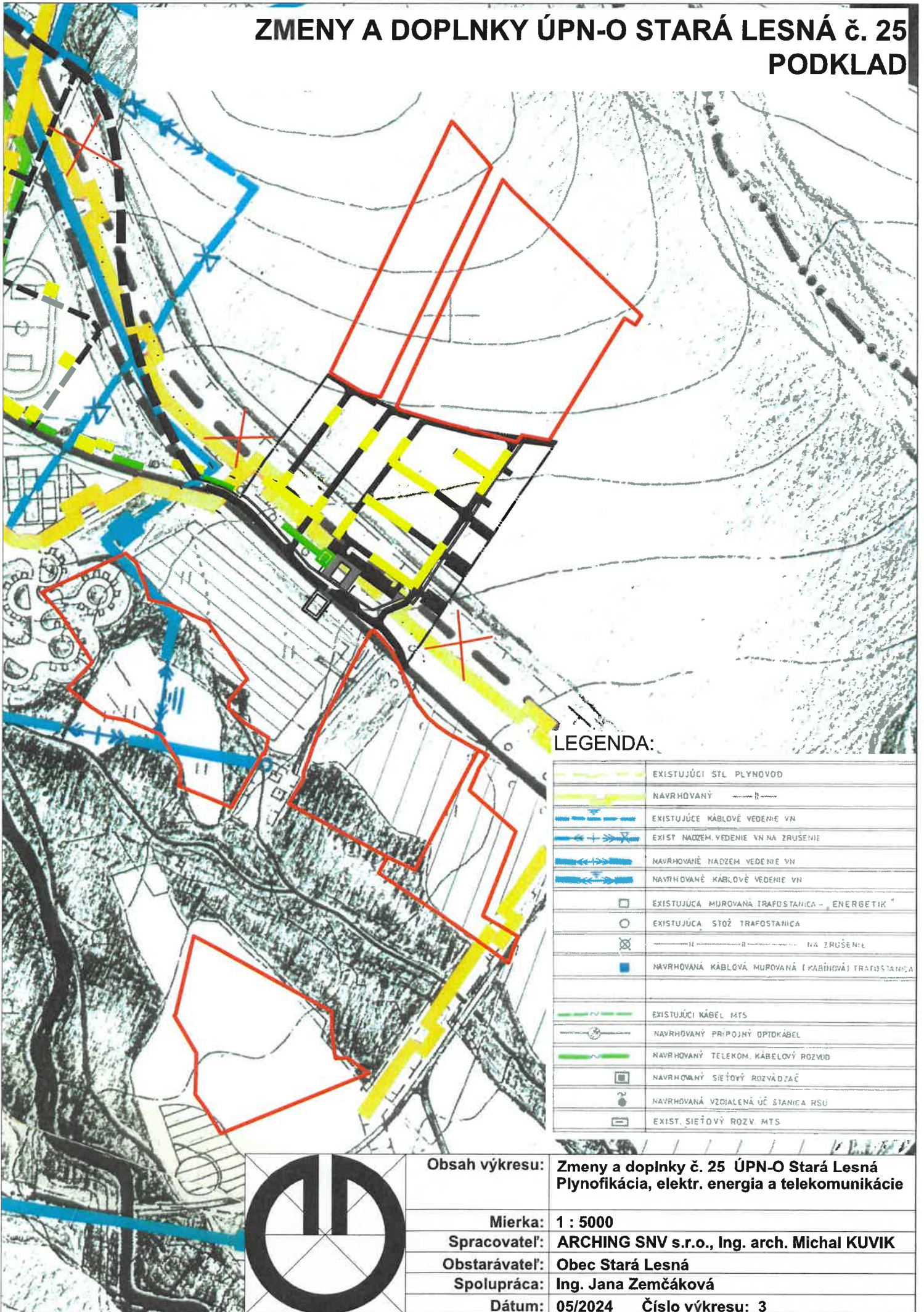
Spracovateľ: ARCHING SNV s.r.o., Ing. arch. Michal KUVIK

Obstarávateľ: Obec Stará Lesná

Spolupráca: Ing. Jana Zemčáková

Dátum: 05/2024 **Číslo výkresu:** 3

ZMENY A DOPLNKY ÚPN-O STARÁ LESNÁ č. 25 PODKLAD



LEGENDA:

	EXISTUJÚCI STL PLYNOVOD
	NAVRHOVANÝ
	EXISTUJÚCE KÁBLOVÉ VEDENIE VN
	EXIST. NÁDZEM. VEDENIE VN NA ZRUŠENIE
	NAVRHOVANÉ NÁDZEM. VEDENIE VN
	NAVRHOVANÉ KÁBLOVÉ VEDENIE VN
	EXISTUJÚCA MUROVANÁ TRAFOSTANICA - „ENERGETIK“
	EXISTUJÚCA STOŽ TRAFOSTANICA
	NA ZRUŠENIE
	NAVRHOVANÁ KÁBLOVÁ MUROVANÁ (KÁBLOVÁ) TRAFOSTANICA
	EXISTUJÚCI KÁBEL MTS
	NAVRHOVANÝ PŘIPOJNÝ OPTIKÁBEL
	NAVRHOVANÝ TELEKOM. KÁBELOVÝ ROZVOD
	NAVRHOVANÝ SIEŤOVÝ ROZVÁDJAČ
	NAVRHOVANÁ VZDIALENÁ ÚČ STANICA RSU
	EXIST. SIEŤOVÝ ROZV. MTS

Obsah výkresu: **Zmeny a doplnky č. 25 ÚPN-O Stará Lesná
Plynifikácia, elektr. energia a telekomunikácie**

Mierka: **1 : 5000**

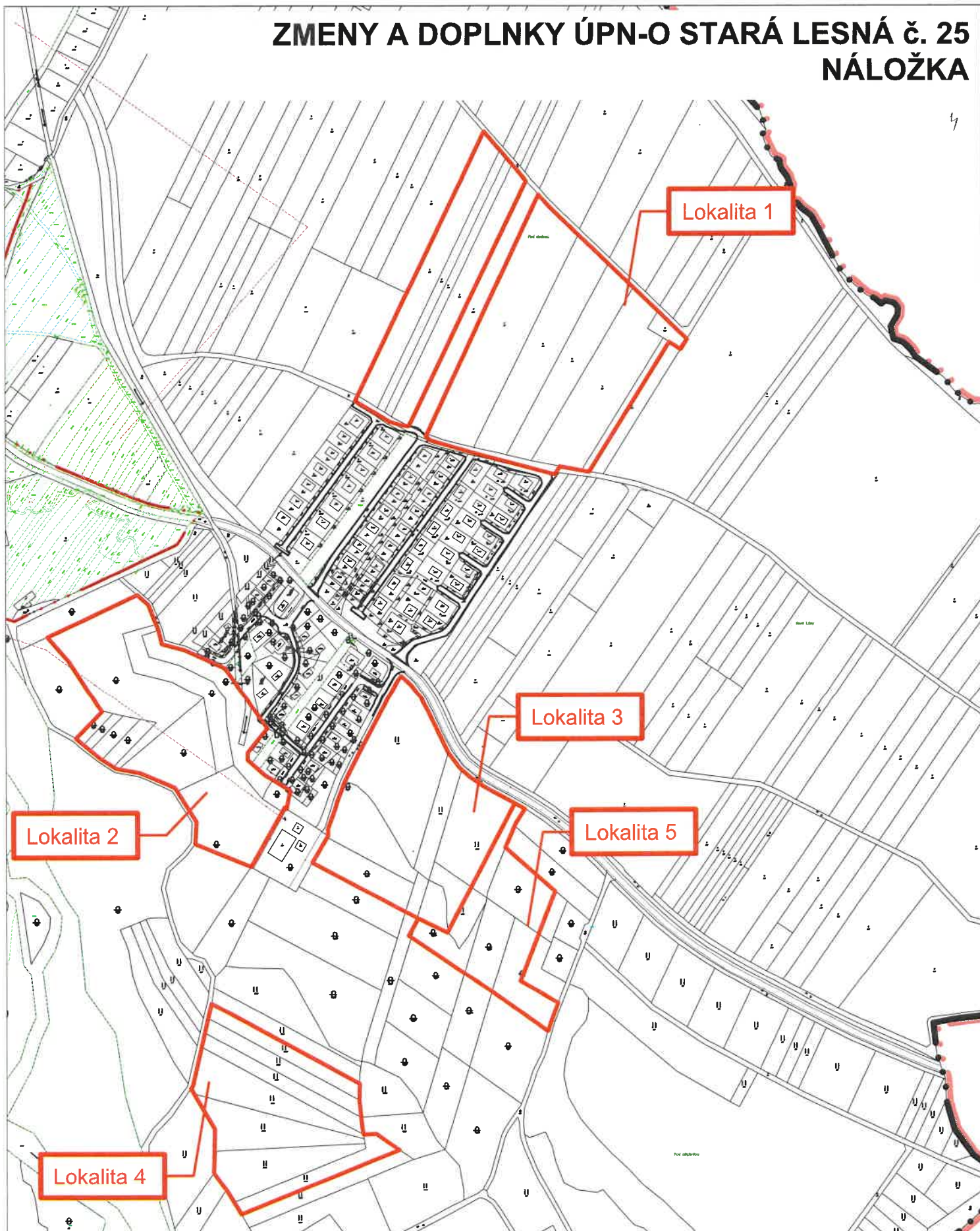
Spracovateľ: **ARCHING SNV s.r.o., Ing. arch. Michal KUVIK**

Obstarávateľ: **Obec Stará Lesná**

Spolupráca: **Ing. Jana Zemčáková**

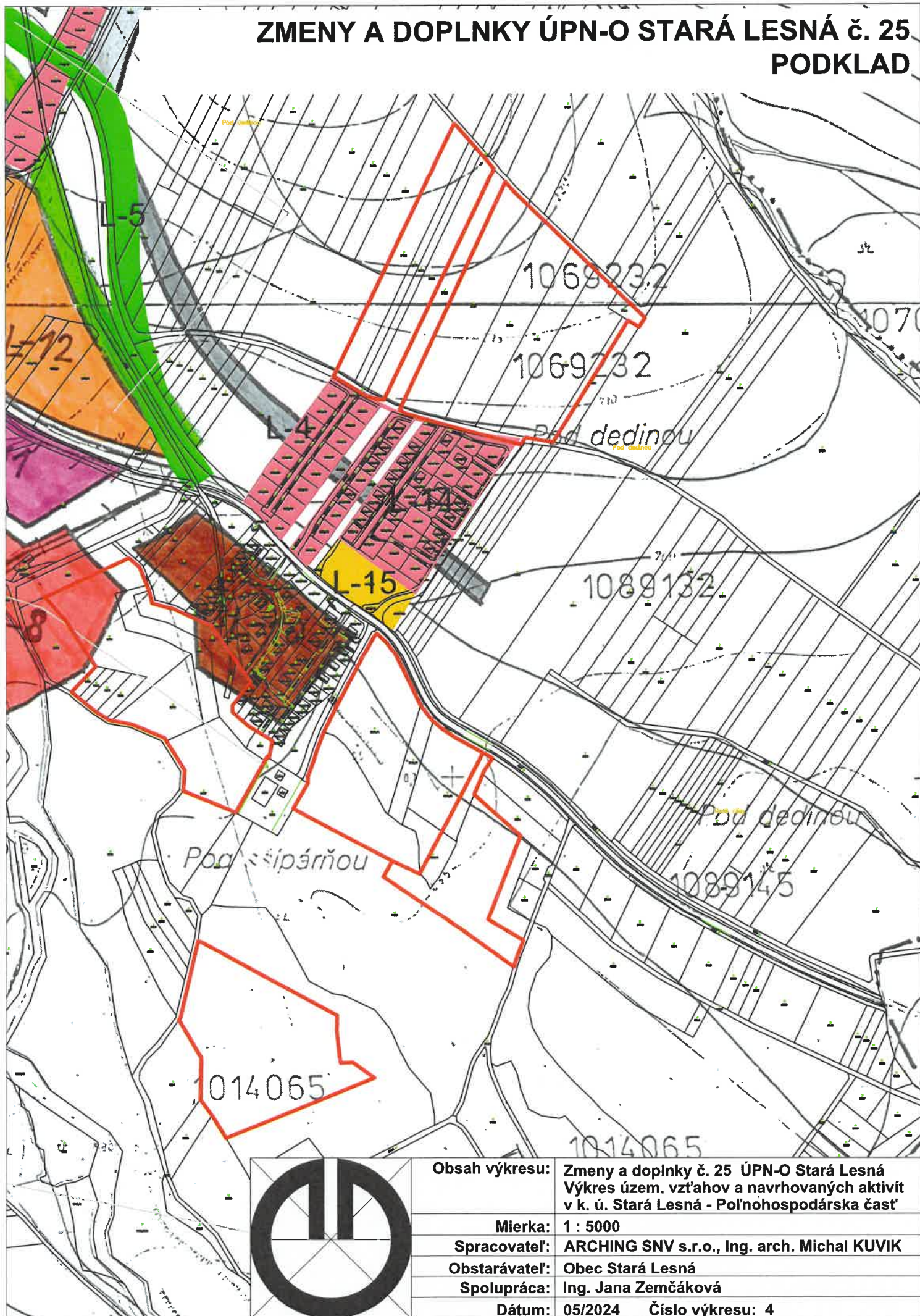
Dátum: **05/2024** Číslo výkresu: **3**

ZMENY A DOPLNKY ÚPN-O STARÁ LESNÁ č. 25 NÁLOŽKA



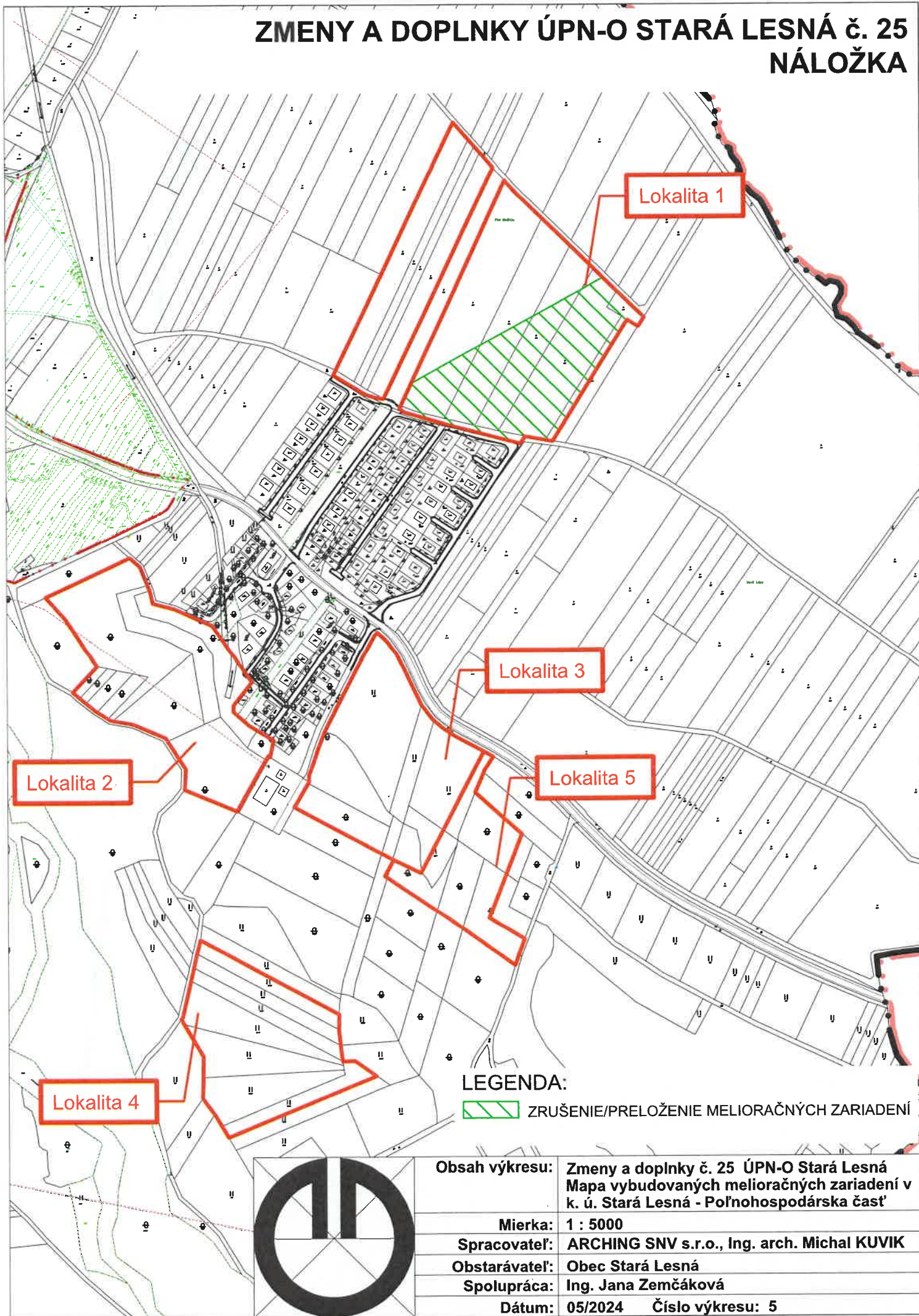
Obsah výkresu:	Zmeny a doplnky č. 25 ÚPN-O Stará Lesná Výkres územ. vzťahov a navrhovaných aktivít v k. ú. Stará Lesná - Poľnohospodárska časť
Mierka:	1 : 5000
Spracovateľ:	ARCHING SNV s.r.o., Ing. arch. Michal KUVIK
Obstarávateľ:	Obec Stará Lesná
Spolupráca:	Ing. Jana Zemčáková
Dátum:	05/2024 Číslo výkresu: 4

ZMENY A DOPLNKY ÚPN-O STARÁ LESNÁ č. 25 PODKLAD



Obsah výkresu:	Zmeny a doplnky č. 25 ÚPN-O Stará Lesná Výkres územ. vzťahov a navrhovaných aktivít v k. ú. Stará Lesná - Poľnohospodárska časť
Mierka:	1 : 5000
Spracovateľ:	ARCHING SNV s.r.o., Ing. arch. Michal KUVIK
Obstarávateľ:	Obec Stará Lesná
Spolupráca:	Ing. Jana Zemčáková
Dátum:	05/2024 Číslo výkresu: 4

ZMENY A DOPLNKY ÚPN-O STARÁ LESNÁ č. 25 NÁLOŽKA



ZMENY A DOPLNKY ÚPN-O STARÁ LESNÁ č. 25 PODKLAD

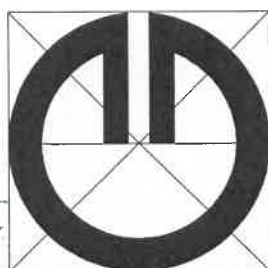
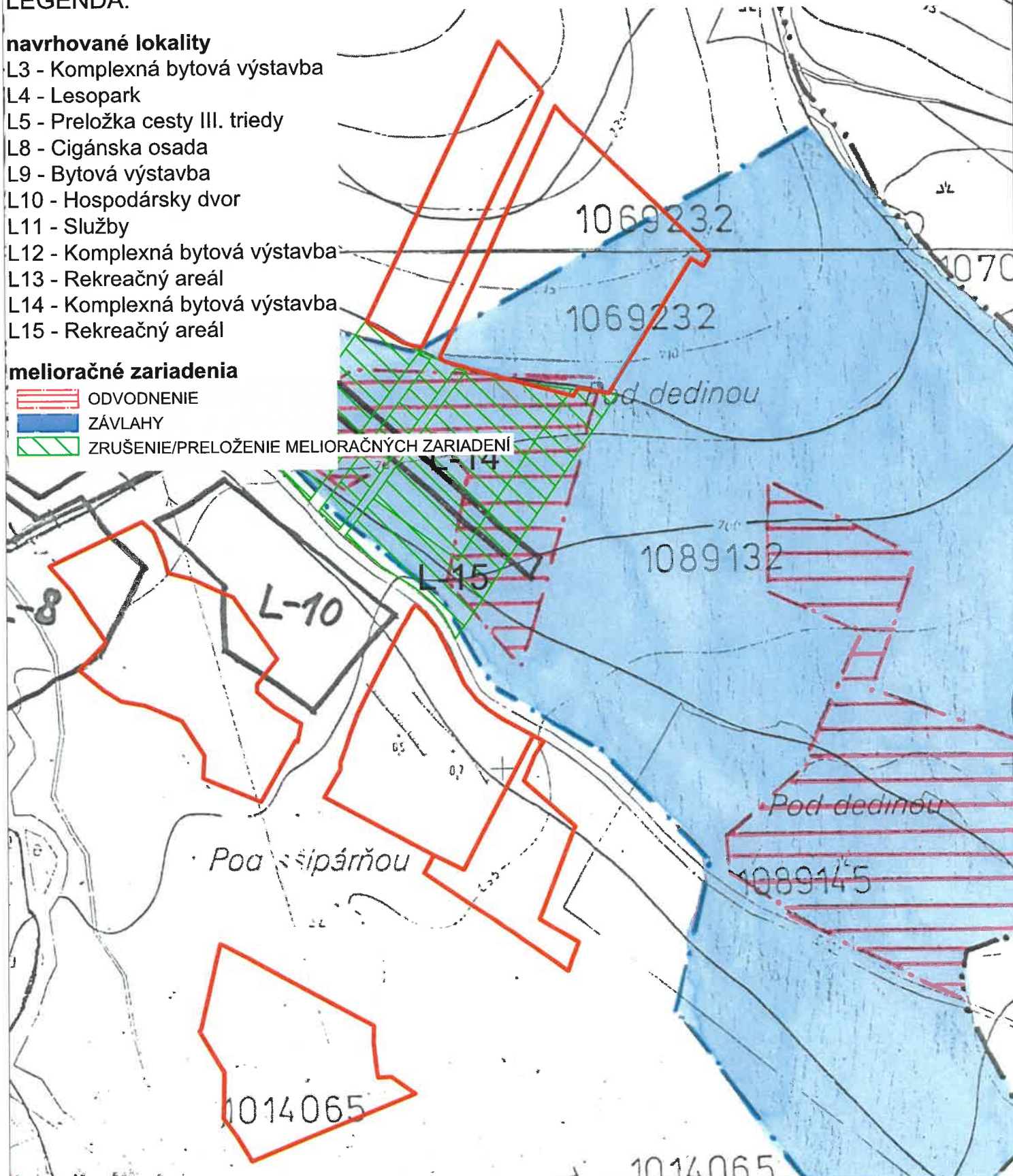
LEGENDA:

navrhované lokality

- L3 - Komplexná bytová výstavba
- L4 - Lesopark
- L5 - Preložka cesty III. triedy
- L8 - Cigánska osada
- L9 - Bytová výstavba
- L10 - Hospodársky dvor
- L11 - Služby
- L12 - Komplexná bytová výstavba
- L13 - Rekreačný areál
- L14 - Komplexná bytová výstavba
- L15 - Rekreačný areál

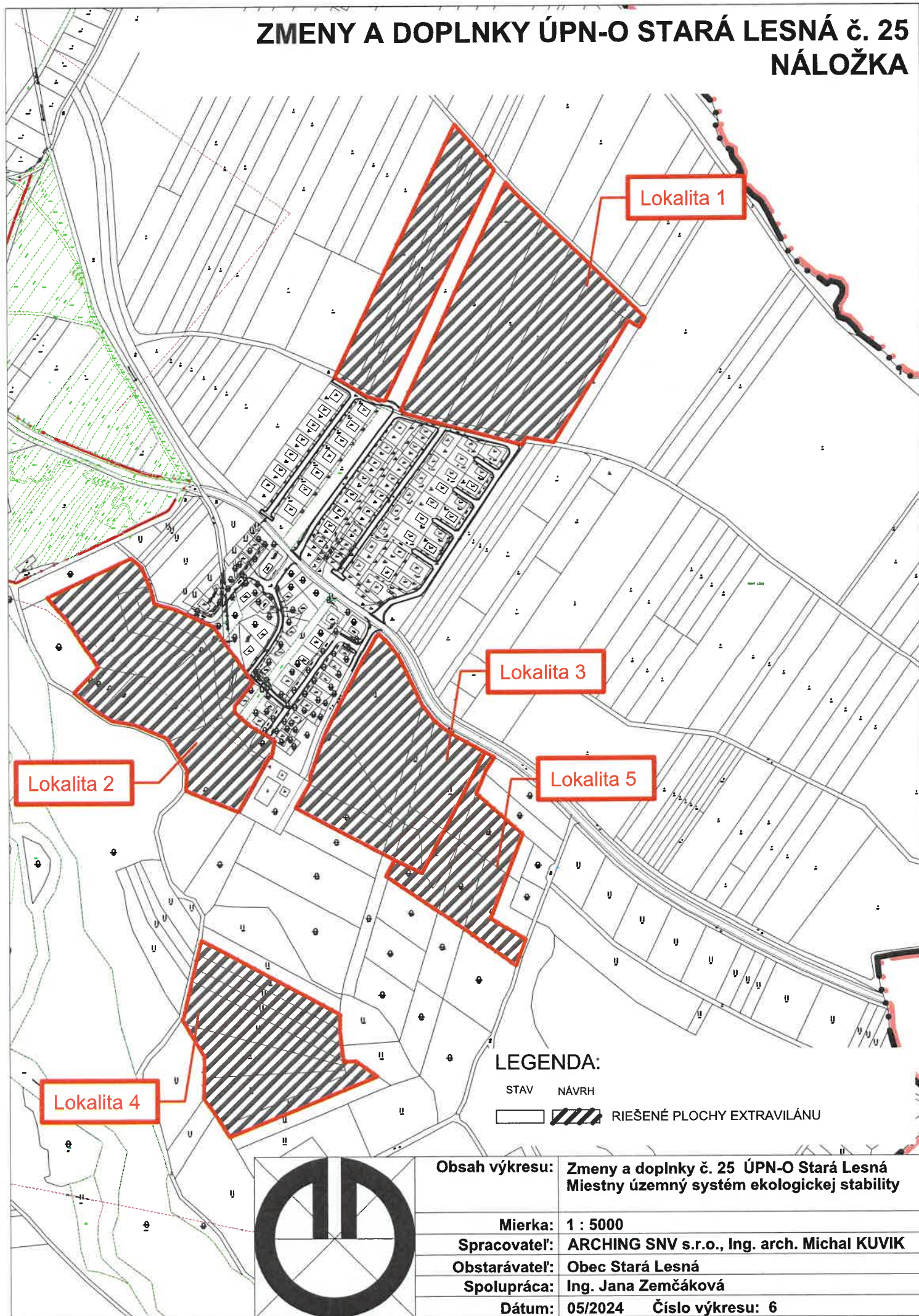
melioračné zariadenia

-  ODVODNENIE
-  ZÁVLAHY
-  ZRUŠENIE/PRELOŽENIE MELIORAČNÝCH ZARIADENÍ



Obsah výkresu:	Zmeny a doplnky č. 25 ÚPN-O Stará Lesná Mapa vybudovaných melioračných zariadení v k. ú. Stará Lesná - Poľnohospodárska časť
Mierka:	1 : 5000
Spracovateľ:	ARCHING SNV s.r.o., Ing. arch. Michal KUVIK
Obstarávateľ:	Obec Stará Lesná
Spolupráca:	Ing. Jana Zemčáková
Dátum:	05/2024 Číslo výkresu: 5

ZMENY A DOPLNKY ÚPN-O STARÁ LESNÁ č. 25 NÁLOŽKA



ZMENY A DOPLNKY ÚPN-O STARÁ LESNÁ č. 25 PODKLAD

LEGENDA:

- návrh
- NÁVRHY TVORBY
 - NAVRHOVANÝ BIOKORIDOR
 - INTERAKČNÉ ÚZEMIE
 - EKOSTABILIZAČNÉ OPATRENIA NA ZVYSENIE STABILITY ÚZEMIA
 - REKONŠTRUKCIA ŠTRUKTÚRY KRAJINY
 - ŠPECIÁLNE STABILIZAČNÉ OPATRENIA
 - HRANICE
 - KATASTRÁLNE ÚZEMIE
 - TANAP
 - ŠPR
 - INTRAVILÁN
 - KOMUNIKÁCIE
 - EXISTUJÚCA CESTA III/5401
 - NAVRHOVANÁ KOMUNIKÁCIA

LEGENDA:

- návrh
- REÁLNE BIOCENTRUM NADREGIONÁLNEHO VÝZNAMU
 - REÁLNE BIOCENTRUM MIESTNEHO VÝZNAMU
 - REÁLNY BIOKORIDOR
 - LESNÝ PŮDNY FOND
 - NELESNÁ STROMOVÁ A KROVINNÁ VEGETÁCIA
 - TRVALÉ TRÁVNATE POHASTY
 - ORNA PŮDA
 - STRÉSOVÉ FAKTORY
 - ZASTAVANÉ PLOCHY INTRAVILÁNU
 - ZASTAVANÉ PLOCHY REKREAČNÝCH FUNKCIÍ
 - AREÁL VÝSKUMU
 - AREÁL TERMÁLNEHO VRTU S ÚZEMNOU REZERVOU PRE DOPLNKOVÉ FUNKCIE
 - EKOLOGICKÁ STABILITA
 - V. STUPEŇ - VEĽMI VYSOKÁ
 - IV. STUPEŇ - VYSOKÁ
 - III. STUPEŇ - STREDNÁ
 - II. STUPEŇ - NÍZKA
 - I. STUPEŇ - VEĽMI NÍZKA
 - ZRUŠENIE MONORAILU (Zač. č. 1)
 - ŠPORTOVO-REKREAČNÉ PLOCHY (Zač. č. 2)
 - CESTA III. TRIEDY (Zač. č. 18)
 - MIESTNA OBSLUŽNÁ KOMUNIKÁCIA (Zač. č. 18)
 - PLOCHY BÝVANIA V RODINNÝCH DOMOCH (Zač. č. 18)
 - PLOCHY BÝVANIA V RODINNÝCH DOMOCH (Zač. č. 20)



Obsah výkresu: Zmeny a doplnky č. 25 ÚPN-O Stará Lesná
Miestny územný systém ekologickej stability

Mierka: 1 : 5000

Spracovateľ: ARCHING SNV s.r.o., Ing. arch. Michal KUVIK

Obstarávateľ: Obec Stará Lesná

Spolupráca: Ing. Jana Zemčáková

Dátum: 05/2024 Číslo výkresu: 6

ZMENY A DOPLNKY ÚPN-O STARÁ LESNÁ č. 25



Obsah výkresu: Štúdia riešeného územia ako podklad k Zmene a doplnku č. 25 ÚPN-O Stará Lesná Rozšírenie T. Dvora II, Tatranský dvor III etapa

Mierka: 1 : 5000

Spracovateľ: ARCHING SNV s.r.o., Ing. arch. Michal KUVIK

Obstarávateľ: Obec Stará Lesná

Spolupráca: Ing. Jana Zemčáková

Dátum: 05/2024 **Číslo výkresu:** 7